



OPERAČNÝ PROGRAM
ĽUDSKÉ ZDROJE

Národný projekt

**PODPORA ZAMESTNÁVANIA OBČANOV SO
ZDRAVOTNÝM POSTIHNUTÍM**

Operačný program:	Ľudské zdroje
Žiadateľ:	Ústredie práce, sociálnych vecí a rodiny
Výška NFP:	50 000 000 €

Miesto realizácie projektu		
Štát	Región(NUTS II):	Vyšší územný celok (NUTS III):
SR	Západné Slovensko Stredné Slovensko Východné Slovensko	Trnavský samosprávny kraj, Trenčiansky samosprávny kraj, Nitriansky samosprávny kraj, Banskobystrický samosprávny kraj, Žilinský samosprávny kraj, Prešovský samosprávny kraj, Košický samosprávny kraj

Stručný popis projektu
<p>Národný projekt je zameraný na podporu zamestnanosti, adaptability a znižovania nezamestnanosti občanov so zdravotným postihnutím (ďalej len „občania so ZP“) formou poskytovania príspevkov.</p> <p>Príspevky sú poskytované podľa zákona č. 5/2004 Z. z. o službách zamestnanosti a o zmene a doplnení niektorých zákonov v znení neskorších predpisov (ďalej len „zákon o službách zamestnanosti“). Občania so ZP predstavujú špecifickú skupinu znevýhodnených občanov, ktorí sú často odkázaní na pomoc a podporu okolia. Znevýhodnenie vyplývajúce zo zdravotného postihnutia obmedzuje prístup takéhoto občana k rôznym pracovným príležitostiam, čo má dopad na ich ťažšie uplatnenie sa na trhu práce. Práve táto skutočnosť je jedným z dôvodov, prečo prichádza k podpore občanov so ZP a zamestnávateľov formou poskytovania príspevkov, ktoré umožňujú vytvoriť podmienky pre uplatnenie tejto cieľovej skupiny. Príspevky pre občanov so ZP budú v rámci národného projektu poskytované občanom so ZP, ktorí spĺňajú legislatívne podmienky definície občana so ZP, podľa zákona o službách zamestnanosti.</p> <p>Podpora občanov so ZP sa v rámci národného projektu bude realizovať prostredníctvom nástrojov aktívnej politiky trhu práce, ktoré sú zamerané na:</p> <ul style="list-style-type: none"> - zriaďovanie chránených dielní a chránených pracovísk zamestnávateľmi; - udržanie občana so ZP v zamestnaní; - začatie prevádzkovania a nepretržité najmenej dvojročné prevádzkovanie samostatnej zárobkovej činnosti občanmi so ZP na chránenom pracovisku; - podporu zamestnávania občanov so ZP využitím pomoci pracovného asistenta; - podporu udržania občanov so ZP v chránených dielňach a na chránených pracoviskách príspevkom na úhradu prevádzkových nákladov chránenej dielne, alebo chráneného pracoviska a na úhradu nákladov na dopravu do zamestnania; <p>Príspevky budú poskytovať úrady v súlade s platným znením zákona o službách zamestnanosti. Projekt bude realizovať Ústredie a 43 úradov v rámci západného, stredného a východného Slovenska.</p>

Popis východiskovej situácie
<p>Aj keď súčasný systém sociálneho zabezpečenia čiastočne pokrýva náklady na uspokojenie základných existenčných potrieb občanov so ZP, skutočné riešenie spoločenskej integrácie tejto skupiny ľudí, sa viaže na systémovú podporu a pomoc podmienenú prijatím konkrétnych krokov a opatrení v rámci širokého spektra vzájomne sa ovplyvňujúcich politicko-ekonomických, sociálnych a kultúrnych faktorov reprezentovaných konkrétnymi subjektmi a organizáciami v pozornosti i v kompetencii ktorých je takéto riešenia uskutočniť.</p>

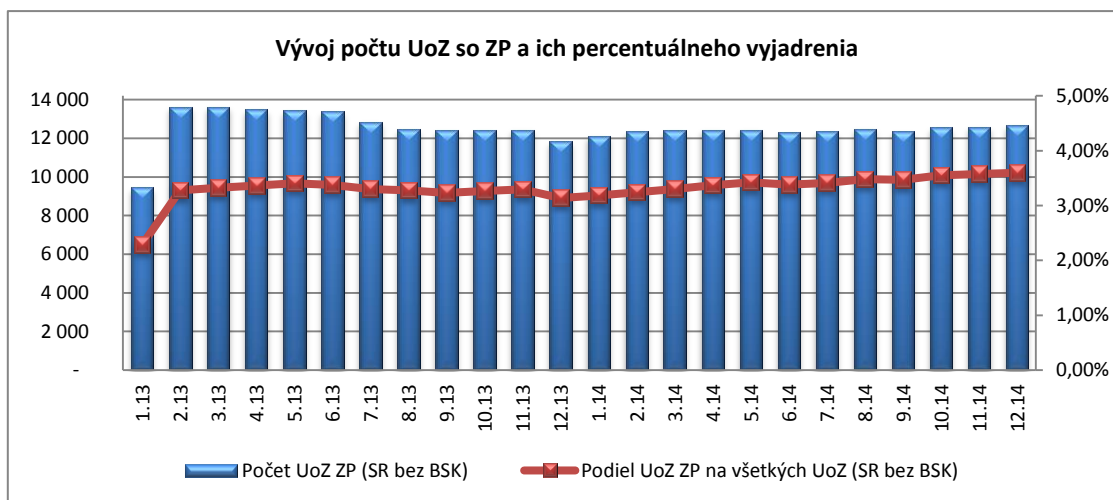
S prihliadnutím na skúsenosti európskeho i nášho trhu práce, ktoré poukazujú na fakt, že čím dlhšie je zdravotne postihnutý človek mimo práce, tým viac sa znižuje šanca jeho reintegrácie, úrady poskytovaním širokej palety služieb sledujú cieľ podporiť ich zamestnateľnosť a úspešné umiestnenie a udržanie sa na pracovnom mieste. Národný projekt nadväzuje na strategické dokumenty SR a EÚ zamerané na podporu zamestnávania:

- Európa 2020;
- Stratégia na zabezpečenie inteligentného, udržateľného a inkluzívneho rastu;
- Dohovor o právach osôb so zdravotným postihnutím;
- Národná stratégia zamestnanosti SR do roku 2020;
- Celostátna stratégia rodovej rovnosti;
- Akčný plán rodovej rovnosti na roky 2014-2019;

Občania so ZP tvoria špecifickú skupinu obyvateľstva, ktorá potrebuje špecifickú pomoc pre zabezpečenie plnej účasti na živote spoločnosti. Znevýhodnenie vyplývajúce zo zdravotného postihnutia, zabraňuje človeku prístup k celému radu príležitostí alebo služieb prístupných pre ostatných spoluobčanov. Znevýhodnenie vedie k strate alebo obmedzeniu možnosti rovnocenne s inými sa zúčastňovať života v spoločnosti. Zdravotný stav týchto občanov im nedovoľuje plne sa realizovať, či už v osobnom alebo pracovnom uplatnení, a každodenne im kladie do cesty prekážky, ktoré musia prekonávať. Je preto prirodzené, že štát sa snaží vytvoriť podmienky na čo najplnšie začlenenie sa do spoločenského a pracovného prostredia aj pre túto skupinu občanov.

V roku 2014 bolo v evidencii UoZ v rámci SR bez BSK v priemere 12 414 občanov so ZP. Podiel občanov so ZP na celkovom počte UoZ v rámci SR bez BSK v roku 2014 predstavoval 3,41 %, pričom v porovnaní s predchádzajúcim rokom vzrástol v priemere o 0,20 p. b.. Z celkového počtu UoZ so ZP bolo evidovaných ku koncu roka 2014 až 40,7 % (5 314 UoZ) so stupňom vzdelania 13 - stredné odborné vzdelanie. So stupňom vzdelania 14 - úplné stredné odborné vzdelanie bolo v evidencii 3 232 UoZ so ZP (podiel 24,7 %) a 1 232 UoZ so ZP bolo s vyššími stupňami vzdelania, čo je dobrý predpoklad na umiestnenie sa na trhu práce. Mnohým však zdravotné obmedzenia neumožňujú pracovať dlhodobo a na plný úväzok. Ďalšou obmedzujúcou stránkou je vek, až 55 % UoZ so ZP bolo vo veku 45 rokov a viac.

Ku koncu roka 2014 bolo v rámci SR bez BSK v evidencii 12 661 občanov so ZP, čo je 3,60 % z celkového počtu UoZ. V porovnaní s rokom 2013 (11 819), bol zaznamenaný nárast o 842 ľudí (relatívne o 6,65 %). Ich podiel na celkovom počte UoZ ku koncu roka 2013 bol 3,13%, čo predstavuje nárast o 0,46 p. b.. V rámci SR bez BSK k 31.12.2014 vykonávalo svoju činnosť 6 389 chránených dielní a chránených pracovísk, v ktorých bolo zamestnaných 10 892 občanov so ZP.



V Programovom období 2007 – 2013 sa v rámci realizácie nástrojov aktívnych opatrení trhu práce určených pre občanov so ZP implementovali tri samostatné národné projekty pre SR bez BSK s názvom „Podpora zamestnávania občanov so ZP“. Podpora zamestnávania občanov so ZP sa v období rokov 2007-2013 v rámci národných projektov viazala na zákon o službách zamestnanosti, pričom najviac využívané nástroje aktívnych opatrení trhu práce pre občanov so ZP boli §56 – Príspevok na zriadenie chránenej dielne alebo chráneného pracoviska, § 57– Príspevok občanovi so ZP na samostatnú zárobkovú činnosť, § 59 Príspevok na činnosť pracovného asistenta a § 60 – Príspevok na úhradu prevádzkových nákladov chránenej dielne alebo chráneného pracoviska a na úhradu nákladov na dopravu zamestnancov.

V rámci predmetných národných projektov boli vytvorené a podporené pracovné miesta v rámci ktorých sa do národných projektov zapojilo:

<i>Názov NP</i>	<i>Schválená výška FP v €</i>	<i>Obdobie realizácie</i>	<i>Celkový počet vytvorených PM</i>	<i>Celkový počet úspešne umiestnených UoZ</i>	<i>Celkový počet zapojených</i>
NP II-2 - Podpora zamestnanosti OZP SR bez BSK	32 118 352,91	Od: 1.3.2008 Do: 31.12.2012	3 181	5 298	13 867
NP II-2 /A - Podpora zamestnanosti OZP SR bez BSK	27 971 632,00	Od: 1.1.2011 Do: 31.12.2013	2 534	5 519	7 356
NP II-2 /B - Podpora zamestnanosti OZP SR bez BSK	27 643 900,00	Od: 1.1.2012 Do: 31.12.2014	2 396	2 024	10 023

Komentár k nastaveniu merateľných ukazovateľov:

V rámci projektu sa predpokladá vytvoriť pracovné miesta v celkovom počte 997 pracovných miest pre občanov so ZP. V posledných rokoch došlo k výraznému poklesu v počte novovytvorených pracovných miest (napr. v porovnaní rokov 2013 a 2014 pokles pri § 56 zákona o službách zamestnanosti dosiahol pokles 1 426 pracovných miest). Nižší nárast počtu novovytvorených pracovných miest sa javí ako dôsledok novely zákona o službách zamestnanosti účinnej od 1. 5. 2013. Kým v minulosti bol príspevok podľa § 56 zákona o službách zamestnanosti určený tak na náklady na zriadenie chránenej dielne alebo chráneného pracoviska ako aj na náklady na celkovú cenu práce občanov so ZP, uvedenou novelou zákona o službách zamestnanosti bol určený výlučne na zriaďovacie náklady. Z uvedeného dôvodu sa pre potenciálnych zamestnávateľov takých zamestnancov, ktorí sú občanmi so ZP, stal menej zaujímavým, keďže väčšina zamestnávateľov tento príspevok používala práve na financovanie celkovej ceny práce zamestnancov, ktorí sú občanmi so ZP. V rámci § 57 zákona o službách zamestnanosti môže úrad PSVR poskytnúť príspevok občanovi so ZP na samostatnú zárobkovú činnosť nepretržite najmenej dva roky. Príspevok sa poskytuje občanom so ZP, ktorí budú prevádzkovať živnosť podľa živnostenského zákona a vykonávať poľnohospodársku výrobu vrátane hospodárenia v lesoch a na vodných plochách podľa zákona o súkromnom podnikaní občanov. Výška príspevku sa odvíja od definovaného násobku celkovej ceny práce a od priemernej miery evidovanej nezamestnanosti v príslušnom okrese podľa zákona o službách zamestnanosti. Prostredníctvom tohto opatrenia bolo v roku 2014 bolo podporené vytvorenie **96** pracovných miest na samozamestnanie občanov so ZP, čo bolo o 200 pracovných miest menej ako v roku 2013.

Uvedený pokles súvisí so zníženým záujmom občanov so ZP o tento nástroj v nadväznosti na zmeny vyplývajúce z novely zákona o službách zamestnanosti podporujúce efektívnosť využitia nástroja (fakultatívnosť nástroja, dvojfázovosť poskytnutia príspevku, použitie príspevku limitované na 6 mesiacov, povinnosť predkladania správ o prevádzkovaní samostatne zárobkovej činnosti, preukazovanie čerpania príspevku a vrátenie nevyčerpanej časti príspevku, zníženie výšky poskytnutého príspevku, pri prerušení, resp. skončení prevádzkovania samostatne zárobkovej činnosti v období 6 mes. pred zaradením do evidencie a pod.).

Naopak príspevok na úhradu prevádzkových nákladov chránenej dielne alebo chráneného pracoviska a na úhradu nákladov na dopravu zamestnancov, ktorý sa poskytuje právnickej osobe alebo fyzickej osobe, ak o tento príspevok písomne požiada najneskôr do konca prvého kalendárneho mesiaca štvrtroka nasledujúceho po štvrtroku, za ktorý príspevok žiada zaznamenal zvýšený nárast. Vzhľadom k uvedenému predpokladáme v rámci projektu podporiť 5 250 pracovných miest.

Spôsob realizácie aktivít projektu

Hlavnou aktivitou projektu bude poskytovanie príspevkov podľa zákona o službách zamestnanosti na podporu zamestnávania občanov so ZP:

Hlavnú aktivitu projektu zabezpečujú úrady v zmysle zákona č. 453/2003 Z. z. o orgánoch štátnej správy v oblasti sociálnych vecí, rodiny a služieb zamestnanosti a o zmene a doplnení niektorých zákonov v znení neskorších predpisov a podľa zákona o službách zamestnanosti. Úrady zabezpečujú najmä realizáciu nástrojov AOTP, t.j. prijímanie a kontrolu žiadostí o poskytnutie príspevku, od právnických osôb, fyzických osôb, zamestnávateľov a UoZ, vypracovávanie a uzatváranie dohôd o poskytnutí príspevku, uzatváraných medzi úradom a žiadateľom o príspevok, UoZ a ZUoZ, resp. oznámení o poskytnutí príspevku, predkladanie žiadosti o príspevky na ktoré nie je právny nárok na rokovanie výborov pre otázky zamestnanosti úradov, vykonávanie kontroly v rozsahu pôsobnosti vymedzenej osobitnými právnymi predpismi, vyplácanie príspevkov vo svojej územnej pôsobnosti a evidovanie všetkých informácií a procesov v informačnom systéme služieb zamestnanosti.

Cieľová skupina (podľa OP LZ):

- **Znevýhodnený uchádzač o zamestnanie – občan so zdravotným postihnutím** podľa § 8 zákona o službách zamestnanosti v platnom znení;
- **Zamestnanec** podľa § 4 zákona o službách zamestnanosti v platnom znení;
- **Samostatne zárobkovo činná osoba** podľa § 5 zákona o službách zamestnanosti v platnom znení;
- **Zamestnávateľ** podľa § 3 zákona o službách zamestnanosti v platnom znení.

Oprávnenými užívateľmi sú:

- **Zamestnávateľ** podľa § 3 zákona o službách zamestnanosti v platnom znení;
- **Znevýhodnený uchádzač o zamestnanie – občan so zdravotným postihnutím** podľa § 8 zákona o službách zamestnanosti v platnom znení;
- **Samostatne zárobkovo činná osoba** podľa § 5 zákona o službách zamestnanosti v platnom znení.

Príspevky poskytované zamestnávateľom, resp. znevýhodneným uchádzačom o zamestnanie so ZP majú fakultatívny alebo obligatórny charakter.

Fakultatívne príspevky na nástroje AOTP – podľa § 56, 56a, 57 zákona o službách zamestnanosti, na ktorých poskytnutie nie je právny nárok, t.j. príspevky na nástroje AOTP realizované podľa §§ 56, 56a, 57 zákona o službách zamestnanosti majú fakultatívny charakter, môže úrad poskytnúť po splnení podmienok stanovených zákonom o službách zamestnanosti:

- §56 – Príspevok na zriadenie chránenej dielne alebo chráneného pracoviska sa poskytuje zamestnávateľovi, ktorý na zriadené pracovné miesto v chránenej dielni alebo na chránenom pracovisku prijme do pracovného pomeru uchádzača o zamestnanie, ktorý je občanom so ZP, vedeným v evidencii uchádzačov o zamestnanie najmenej jeden mesiac.
- Postavenie CHD a CHP definuje § 55 zákona o službách zamestnanosti.
- Príspevok sa poskytuje na úhradu časti nákladov na zriadenie pracovného miesta pre občana so ZP v CHD/CHP, ktoré sú nevyhnutné na zabezpečenie vykonávania pracovnej činnosti občana so ZP a súvisia so zriadením tohto pracovného miesta.
- Príspevok sa neposkytuje na úhradu časti CCP zamestnanca, ktorý je občanom so ZP, prijatým na zriadené pracovné miesto v CHD/CHP. Výšku príspevku a podmienky jeho poskytovania stanovuje zákon o službách zamestnanosti. Pracovné miesto v CHD alebo na CHP, na zriadenie ktorého bol poskytnutý príspevok, je zamestnávateľ povinný zachovať najmenej 2 roky.
- Príspevok sa poskytuje v zmysle nasledovných schém pomoci:

Schéma štátnej pomoci na podporu vzdelávania a pomoci na prijímanie do zamestnania a zamestnávania znevýhodnených zamestnancov so zdravotným postihnutím „SA.40975 (2015/X)“ Schéma pomoci de minimis na podporu zamestnanosti „Schéma DM - 16/2014“.

- § 56a – Príspevok na udržanie občana so ZP v zamestnaní, ktorý sa poskytuje na udržanie občana so zdravotným postihnutím v zamestnaní zamestnávateľovi, ktorý zamestnáva viac ako 25% občanov so zdravotným postihnutím z priemerného evidenčného počtu svojich zamestnancov, a ktorý nemá priznané postavenie chránenej dielne alebo chráneného pracoviska. Zákon o službách zamestnanosti stanovuje mesačnú výšku príspevku;
- Príspevok sa poskytuje na občana so ZP, ktorý pre zamestnávateľa vykonáva prácu najmenej v rozsahu polovice ustanoveného týždenného pracovného času.
- Príspevok sa poskytuje zamestnávateľovi mesačne najviac vo výške preddavku na poistné na povinné verejné zdravotné poistenie, poistného na sociálne poistenie a povinných príspevkov na starobné dôchodkové sporenie platených zamestnávateľom vypočítaných zo 60 % priemernej mzdy zamestnanca v hospodárstve SR za prvý až tretí štvrtý rok kalendárneho roka, ktorý predchádza kalendárnemu roku, v ktorom sa príspevok poskytuje.
- Zákon o službách zamestnanosti stanovuje podmienky a periodicitu poskytovania príspevku.
- Príspevok sa poskytuje v zmysle nasledovných schém pomoci:

Schéma pomoci de minimis na podporu zamestnanosti „Schéma DM - 16/2014“.

- § 57 – Príspevok občanovi so ZP na samostatnú zárobkovú činnosť, ktorý sa poskytuje občanovi so zdravotným postihnutím, ktorý je vedený v evidencii uchádzačov o zamestnanie v určenej dĺžke, ktorý začne a bude nepretržite najmenej dva roky prevádzkovať samostatnú zárobkovú činnosť na chránenom pracovisku. Príspevok sa poskytuje na čiastočnú úhradu nákladov súvisiacich so samostatnou zárobkovou činnosťou najviac vo výške zákonom o službách zamestnanosti stanoveného percenta z násobku stanovenej celkovej ceny práce;

- Úrad môže poskytnúť príspevok občanovi so ZP na SZČ na čiastočnú úhradu nákladov súvisiacich s prevádzkovaním SZČ uchádzačovi o zamestnanie ktorý je občanom so ZP vedeným v evidencii UoZ najmenej tri mesiace, , ktorý bude SZČO podľa § 5 ods.1 písm. b) alebo písm. d) zákona o službách zamestnanosti, prevádzkujúcou SZČ na chránenom pracovisku, ak o príspevok písomne požiada.
- Úrad môže poskytnúť príspevok UoZ, ktorý je občanom so ZP, a ktorý v období 6 mesiacov pred zaradením do evidencie UoZ pozastavil, prerušil alebo skončil prevádzkovanie SZČ, ak bol vedený v evidencii UoZ najmenej 12 mesiacov“.
- UoZ, ktorému bol poskytnutý príspevok, je povinný SZČ prevádzkovať na CHP nepretržite najmenej 2 roky.
- Výška príspevku je stanovená zákonom o službách zamestnanosti a je diferencovaná v závislosti od kraja a priemernej miery evidovanej nezamestnanosti v okrese, v ktorom občan so ZP vytvorí pracovné miesto, na ktorom bude prevádzkovať SZČ.
- Príspevok sa neposkytuje na úhradu preddavku na poistné na povinné verejné zdravotné poistenie, poistného na sociálne poistenie a povinných príspevkov na starobné dôchodkové sporenie platených SZČO – občanom so ZP, a na úhradu nájomného. Príspevok sa neposkytuje UoZ, ktorý je občanom so ZP, ktorému bol poskytnutý príspevok podľa § 49.
- Úrad poskytne príjemcovi najviac 30 % výšky príspevku do 30 kalendárnych dní odo dňa uzatvorenia dohody o poskytnutí príspevku a zvyšnú časť príspevku po predložení dokladov preukazujúcich vynaložené náklady na prevádzkovanie SZČ. Tieto doklady je občan so ZP, ktorý prevádzkuje SZČ povinný predložiť najneskôr do šiestich mesiacov odo dňa uzatvorenia dohody o poskytnutí príspevku.
- Úrad môže opakovane poskytnúť príspevok UoZ, ktorý je občanom so ZP najskôr po uplynutí 8 rokov od začatia prevádzkovania SZČ, na ktorú mu bol poskytnutý príspevok.
- Príspevok sa poskytuje v zmysle nasledovných schém pomoci:
Schéma pomoci de minimis na podporu zamestnanosti Schéma DM – 16/2014.

Obligatorne príspevky na nástroje AOTP –podľa § 59 a 60 zákona o službách zamestnanosti na ktorých poskytnutie je právny nárok, t.j. príspevky na nástroje AOTP realizované podľa §§ 59 a 60 zákona o službách zamestnanosti majú obligatórny charakter a po splnení podmienok stanovených zákonom o službách zamestnanosti je na poskytnutie príspevku právny nárok:

- § 59– Príspevok na činnosť pracovného asistenta
- Úrad poskytne na základe písomnej žiadosti zamestnávateľovi, ktorý zamestnáva občana so ZP, alebo SZČO ktorá je občanom so ZP, príspevok na činnosť pracovného asistenta, ak z druhu zdravotného postihnutia a z vykonávanej pracovnej činnosti zamestnanca alebo SZČO vyplýva potreba pracovného asistenta.

Pracovný asistent je:

- zamestnanec, ktorý poskytuje pomoc zamestnancovi alebo zamestnancom, ktorí sú občanmi so ZP, pri vykonávaní zamestnania a osobných potrieb počas pracovného času,
- fyzická osoba, ktorá poskytuje pomoc SZČO, ktorá je občanom so ZP, pri prevádzkovaní alebo vykonávaní SZČ a pri vykonávaní osobných potrieb počas prevádzkovania alebo vykonávania SZČ.
- Príspevok sa poskytuje mesačne na činnosť jedného pracovného asistenta najmenej vo výške 41% a najviac vo výške 70% CCP vypočítanej z priemernej mzdy zamestnanca v hospodárstve Slovenskej republiky za prvý až tretí štvrtrok kalendárneho roka, ktorý predchádza kalendárnemu roku, v ktorom sa uzatvára dohoda. Výšku a podmienky poskytovania príspevku stanovuje zákon o službách zamestnanosti.

- Príspevok sa poskytuje v zmysle nasledovných schém pomoci:
Schéma štátnej pomoci na podporu vzdelávania a pomoci na prijímanie do zamestnania a zamestnávania znevýhodnených zamestnancov so zdravotným postihnutím „SA.40975 (2015/X)“Schéma pomoci de minimis na podporu zamestnanosti „Schéma DM - 16/2014“.
- § 60 – Príspevok na úhradu prevádzkových nákladov chránenej dielne alebo chráneného pracoviska a na úhradu nákladov na dopravu zamestnancov, ktorý je príspevkom na úhradu prevádzkových nákladov chránenej dielne alebo chráneného pracoviska a na úhradu nákladov na dopravu zamestnancov sa poskytuje právnickej osobe alebo fyzickej osobe, ak o tento príspevok písomne požiada najneskôr do stanoveného termínu t.j. do konca prvého kalendárneho mesiaca štvrtroka nasledujúceho po štvrtroku, za ktorý príspevok žiada. Príspevok sa poskytuje najviac vo výške násobku stanovenej celkovej ceny práce na jedného občana so ZP podľa zákona o službách zamestnanosti vykonávajúceho prácu v rozsahu ustanoveného týždenného pracovného času.
- CHD a CHP stanovuje § 55 zákona o službách zamestnanosti
- Prevádzkové náklady CHD alebo CHP, na ktorých úhradu sa poskytuje príspevok, sú definované v zákone o službách zamestnanosti.
- Výšku príspevku a podmienky jeho poskytovania stanovuje zákon o službách zamestnanosti.
- Úrad pred poskytnutím príspevku overí rozsah týždenného pracovného času u občana so zdravotným postihnutím, na ktorého sa príspevok poskytuje.
- Úrad poskytne príspevok za príslušný štvrtrok do 60 kalendárnych dní odo dňa podania žiadosti o poskytnutie príspevku.
- Príspevok sa poskytuje v zmysle nasledovných schém pomoci:
Schéma štátnej pomoci na podporu vzdelávania a pomoci na prijímanie do zamestnania a zamestnávania znevýhodnených zamestnancov so zdravotným postihnutím „SA.40975 (2015/X)“ Schéma pomoci de minimis na podporu zamestnanosti „Schéma DM - 16/2014“.

Deliaca línia:

Aktivita: Poskytovanie príspevkov podľa zákona o službách zamestnanosti	Začiatok oprávneného obdobia na záväzkovanie a úhradu finančných prostriedkov z NP
§56 – Príspevok na zriadenie chránenej dielne alebo chráneného pracoviska	1.4.2015
§ 56a – Príspevok na udržanie občana so ZP v zamestnaní	1.1.2015
§ 57– Príspevok občanovi so ZP na samostatnú zárobkovú činnosť	1.1.2015
§ 59– Príspevok na činnosť pracovného asistenta	1.1.2015
§ 60 – Príspevok na úhradu prevádzkových nákladov chránenej dielne alebo chráneného pracoviska a na úhradu nákladov na dopravu zamestnancov	1.10.2015 - oprávnené obdobie začína úhradou príspevkov za 4.štvrtrok 2015 od 1.1.2016

Situácia po realizácii projektu a udržateľnosť projektu

Prínos projektu

Realizácia projektu podporí zlepšenie predpokladov integrovať občanov so ZP do pracovného procesu. Projekt prispeje k nadobudnutiu, rozvoju a udržaniu pracovných návykov občanov so ZP a prispeje k zníženiu rizika chudoby tejto cieľovej skupiny. Projekt napomáha k dosiahnutiu výsledkov špec. cieľa 3.1.1, nakoľko zvyšuje zamestnanosť a zamestnateľnosť osôb so zdravotným postihnutím.

V rámci realizácie projektu sú uplatňované nástroje aktívnej politiky trhu práce podľa zákona o službách zamestnanosti na podporu zamestnávania občanov so zdravotným postihnutím, ktoré svojim zameraním prispievajú k

- zvýšeniu počtu vytvorených pracovných miest u zamestnávateľov v rámci CHD a CHP;
- podpore zamestnávania občanov so ZP vytváraním pracovných miest;
- zvýšeniu motivácie zamestnávateľov vytvárať pracovné miesta pre občanov so ZP;
- zvýšeniu záujmu zamestnávateľov, verejného sektora a mimovládnych organizácií o spoluprácu s úradmi pri zamestnávaní občanov so ZP;
- podpore vykonávania alebo prevádzkovania a udržania SZČ občanov so ZP.

Uvedená kategória občanov je stále ťažko umiestniteľná na trhu práce a vyžaduje si osobitnú pozornosť a systematický prístup, preto je dôležité, aby sa pre občanov so ZP vytvorili všetky pozitívne predpoklady pre ich sebauplatnenie zaradením na trh práce. Je potrebné poskytovať občanom so ZP dostatočný priestor pre ich pracovné uplatnenie vytváraním vhodných podmienok a zabezpečiť im tak sociálne istoty a možnosť na primeraný spôsob života v súlade s ústavou zaručenými právami. Zapojením občanov so ZP na jednotlivé nástroje aktívnej politiky trhu práce sa zníži riziko chudoby tejto skupiny obyvateľstva.

Cieľová skupina

Podľa Nariadenia Európskeho parlamentu a rady (EÚ) č.1304/2013:

- ✓ Nezamestnané osoby vrátane dlhodobo nezamestnaných,
- ✓ Dlhodobo nezamestnané osoby,
- ✓ Osoby so základným (ISCED 1) alebo nižším sekundárnym (ISCED 2) vzdelaním,
- ✓ Zamestnané osoby vrátane samostatne zárobkovo činných osôb,
- ✓ Účastníci so zdravotným postihnutím

Harmonogram realizácie aktivít

Celková dĺžka realizácie aktivít projektu (v mesiacoch):	60		
Subjekt: Ústredie práce, sociálnych vecí a rodiny			
Hlavné aktivity projektu	Typ aktivity	Začiatok realizácie aktivity	Koniec realizácie aktivity
Hlavná aktivita č.1 - Poskytovanie príspevkov podľa zákona o službách zamestnanosti na podporu zamestnávania občanov so zdravotným postihnutím	Programy na podporu zamestnanosti občanov so ZP vrátane podporovaného zamestnania	01.01.2015	31.12.2019
Podporné aktivity			
Riadenie, informovanosť a publicita projektu		01.01.2015	31.12.2019