



ÚRAD PRÁCE, SOCIÁLNYCH VECÍ A RODINY POPRAD

Nábřežie Jána Pavla II. 439/16, 058 01 Poprad

ANALÝZA TRHU PRÁCE ZA ROK 2012

A

PROGNÓZA O VÝVOJI NA TRHU PRÁCE DO KONCA ROKA 2013

V OKRESOCH POPRAD A LEVOČA

Úradu práce, sociálnych vecí a rodiny POPRAD

V Poprade, máj 2013

1 CHARAKTERISTIKA REGIÓNU

1.1 Charakteristika okresu Poprad

Okres Poprad patrí medzi vyspelé regióny. Miestna ekonomika je orientovaná na služby so silným priemyselným zázemím. Medzi kľúčové priemyselné odvetvia patrí výroba domácich spotrebičov, ťažké strojárstvo, výroba plastových komponentov, spracovanie potravín a chémia. Nakoľko mesto Poprad je bránou do najatraktívnejšej turistickej lokality Slovenska – Vysokých Tatier, veľmi dôležitým pre miestnu ekonomiku je aj cestovný ruch. Hospodárske zameranie regiónu možno charakterizovať ako priemyselno-poľnohospodárske.

Okres Poprad patrí k okresom na Slovensku s najväčším počtom obyvateľov. Na rozlohe 1 112 km² žije 104 297 obyvateľov (údaj k 31.12.2012), z toho muži tvoria 48,7 % a ženy 51,3 %. Hustota obyvateľov na 1 km² je 94. V samotnom meste Poprad žije 52 765 obyvateľov.

Veková štruktúra obyvateľstva v okrese Poprad je nasledujúca: **0 - 14** ► 16,6 % (17 347), **15 - 64** ► 71,5 % (74 610) a **nad 64** ► 11,9 % (12 340).

1.2 Charakteristika okresu Levoča

Okres Levoča patrí k priemyselne málo rozvinutým okresom s veľmi nízkym počtom väčších priemyselných podnikov (nad 20 zamestnancov) a poľnohospodárskou výrobou s malými výrobnými kapacitami. Okres je charakteristický vysokou sezónnosťou prác (odvetvie poľnohospodárstva, lesníctva). Produktivita práce zaostáva za celoštátnym priemerom, aj za výsledkami Prešovského kraja. Taktiež intenzita investovania dosahuje veľmi nízke hodnoty. Pre priemyselné aktivity je charakteristické ich vykonávanie malými prevádzkami. Silnou stránkou okresu je významné postavenie kultúrno-historického centra nielen na území Spiša, ale aj Slovenska a Európy.

Okres Levoča je rozlohou najmenším okresom Prešovského kraja. Levočský okres sa rozprestiera v južnej časti Prešovského kraja, v Hornádskej kotline. V okrese Levoča je 33 obcí, z toho dve sú so štatútom mesta – Levoča a Spišské Podhradie. Na rozlohe 357 km² žije

33 372 obyvateľov (údaj k 31.12.2012), z toho muži tvoria 49,8 % a ženy 50,2 %. Hustota obyvateľov na 1 km² je 94. V samotnom meste Levoča, sídle okresu, žije 14 799 obyvateľov. Veková štruktúra obyvateľstva v okrese Levoča: **0 - 14** ► 19,0 % (6 342), **15 - 64** ► 70,2 % (23 424) a **nad 64** ► 10,8 % (3 606).

2 ANALÝZA TRHU PRÁCE

2.1 Okres Poprad

- *Organizačná štruktúra ekonomiky*

V **registri organizácií** Štatistického úradu SR v okrese Poprad k 31.12.2012 bolo evidovaných 4 131 právnických osôb, čo je o 232 viac ako v roku 2011. Z uvedeného počtu bolo 2 820 (68 %) podnikov zameraných na tvorbu zisku a medziročne sa ich počet zvýšil o 6 %.

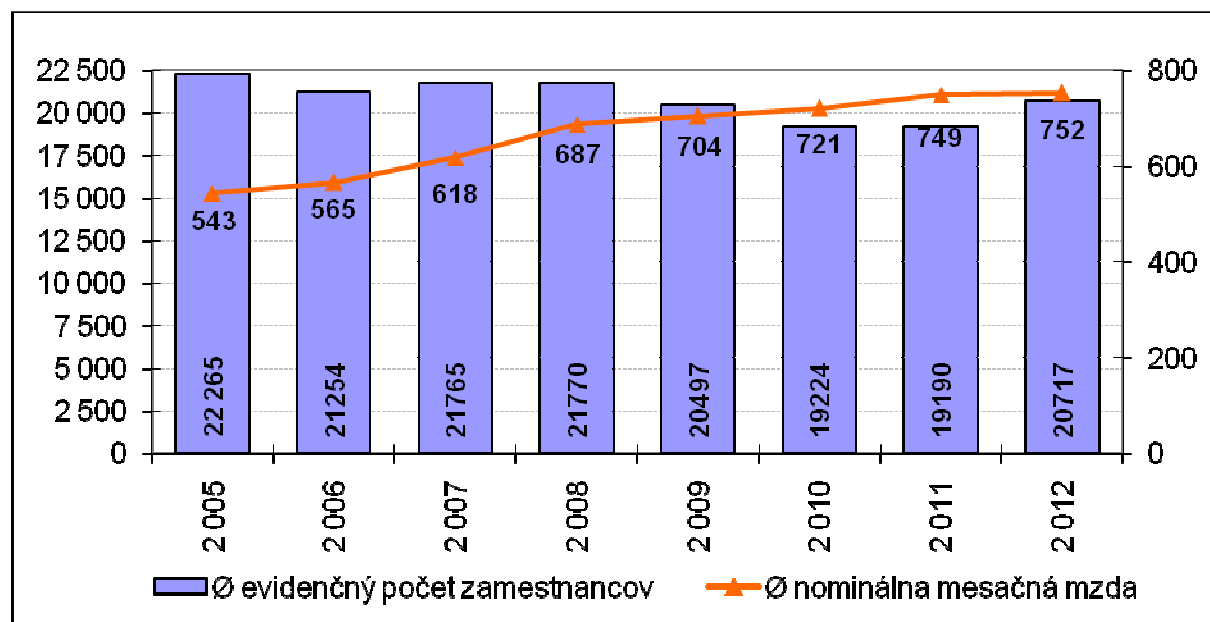
Z hľadiska právnej formy podnikov prevažovali spoločnosti s ručením obmedzeným (92 %). Akciové spoločnosti sa podieľali 3,3 %, družstvá 1, %, zahraničné fyzické osoby 1,7% a fyzické osoby zapísané v obchodnom registri 0,5 %.

Počet neziskových inštitúcií v roku 2012 oproti roku 2011 vzrástol o 72 na počet 1 311 a predstavoval 32 % zo zaregistrovaných právnických osôb. V štruktúre neziskových inštitúcií prevažovali združenia (52%). Rozpočtové organizácie sa podieľali 5 % a cirkevné organizácie 5 %. V registri organizácií k 31. 12. 2012 registroval Štatistický úrad SR v okrese Poprad spolu 7 359 fyzických osôb - podnikateľov, čo je o 4,6 % menej než bolo na konci roka 2011. Z celkového počtu fyzických osôb nezapísaných v obchodnom registri bolo 6 806 živnostníkov, 501 podnikajúcich v slobodných povolaniach a 52 samostatne hospodáriacich roľníkov.

- *Zamestnanosť*

Priemerný počet zamestnaných osôb za rok 2012 v organizáciách s počtom zamestnancov 20 a viac a v neziskových organizáciách dosiahla 20 717 fyzických osôb (medziročný nárast o 1527 osôb). **Priemerná nominálna mesačná mzda** zamestnanca v organizáciách s počtom zamestnancov 20 a viac a v neziskových organizáciách v kraji za rok 2012 dosiahla 752 Eur (medziročný nárast o 3 eur).

Vývoj priemerného evidenčného počtu zamestnancov a priemernej nominálnej mesačnej mzdy v rokoch 2005 – 2012 v okrese Poprad



Z hľadiska zamestnanosti rozhodujúce postavenie na trhu práce v okrese Poprad majú zamestnávateľia :

- **strojársky priemysel** – TATRAVAGÓNKA a.s., SVITSTROJ, a.s.,
- **priemyselná výroba** - Schüle Slovakia, s.r.o., GGP Slovakia, s.r.o., TATRAMAT QUASAR akciová spoločnosť Poprad, TATRAMAT - ohrievače vody, s.r.o., PRIMA POPRAD, s.r.o., PASELL SLOVAKIA s.r.o., AŽD W Poprad, s.r.o.
- **výroba domácich spotrebičov** - WHIRLPOOL SLOVAKIA spol. s r.o.
- **chemický priemysel** - CHEMO SVIT FOLIE, a.s., CHEMO SVIT FIBROCHEM, a.s., Výskumný ústav chemických vlákien, a.s. TERICHEM, a.s.
- **textilný a odevný priemysel** – TATRASVIT SVIT - SOCKS, a.s., TATRA TEXTIL, s.r.o., SVITTEX, s.r.o.
- **potravinársky priemysel** - Baliarne obchodu, a. s. Poprad, TATRAKON spol. s r.o., Mäso kombinát NORD SVIT, s.r.o., TATRAPEKO, a.s.
- **obchod a služby**- SINTRA spol. s r.o., BRATISLAVA Odštepny závod ZDROJ Poprad, COOP JEDNOTA POPRAD, spotrebné družstvo, Podtatranská vodárenská prevádzková spoločnosť, a.s.
- **odvetvie cestovného ruchu** - AQUAPARK Poprad, s.r.o., Tatra mountain resorts services, a.s., GRAND HOTEL BELLEVUE, a.s., GRANDHOTEL PRAHA a.s., TATRA HOTEL SLOVAKIA, a.s.

- **doprava** – SAD Poprad, a.s., Chemosvit Chedos a.s., Letisko Poprad-Tatry, a.s.
- **zdravotníctvo a sociálna starostlivosť** – Nemocnica Poprad a.s., Národný ústav tuberkulózy, pľúcnych chorôb a hrudníkovej chirurgie Vyšné Hágy, Šrobárov ústav detskej tuberkulózy a respiračných chorôb, n.o. vysokošpecializovaný odborný ústav, KÚPELE NOVÝ SMOKOVEC, a.s. Sanatórium Dr. Guhra n.o., Sanatórium Tatranská Kotlina, n.o.
- **poľnohospodárstvo a lesné hospodárstvo** – Štátne lesy Tatranského národného parku, PRO POPULO PP a.s.

2.2 Okres Levoča

- *Organizačná štruktúra ekonomiky*

V registri organizácií Štatistického úradu SR v okrese Levoča k 31.12.2012 bolo evidovaných 729 právnických osôb, čo je o 22 viac ako v roku 2011. Z uvedeného počtu bolo 329 (45 %) podnikov zameraných na tvorbu zisku a medziročne sa ich počet zvýšil o 5 %. Z hľadiska právnej formy podnikov prevažovali spoločnosti s ručením obmedzeným (79 %). Akciové spoločnosti sa podieľali 1 %, družstvá 5,5 % a fyzické osoby zapísané v obchodnom registri 1 %.

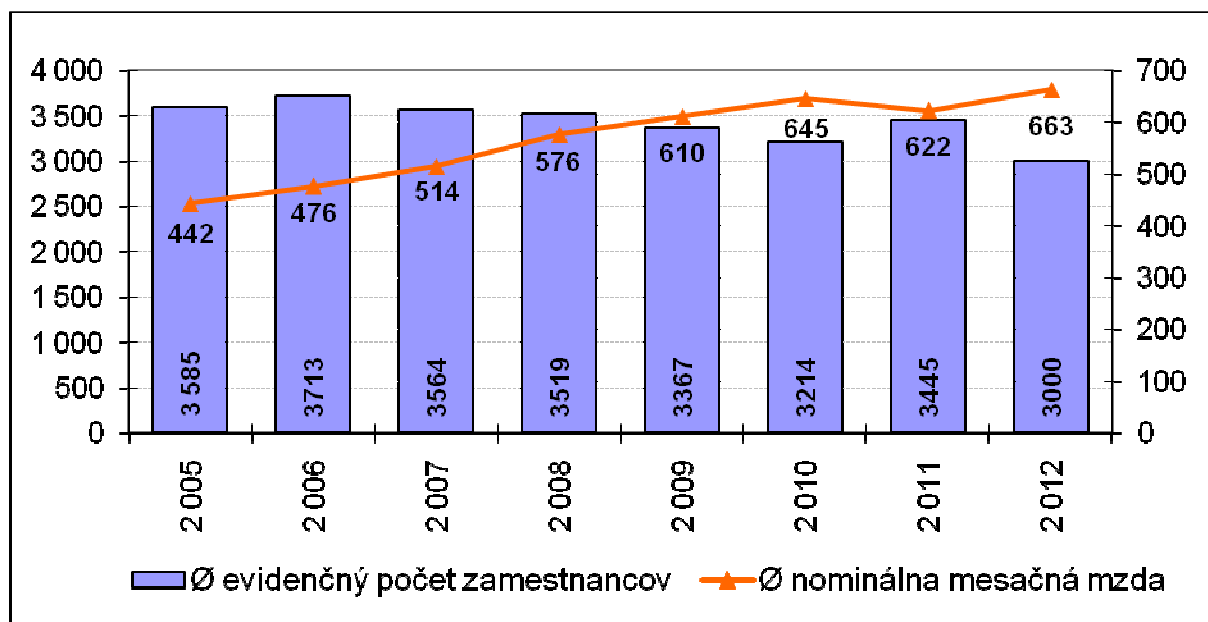
Počet neziskových inštitúcií v roku 2012 oproti roku 2011 vzrástol o 7 na 400 a predstavoval 55 % zo zaregistrovaných právnických osôb. V štruktúre neziskových inštitúcií prevažovali združenia (37%). Rozpočtové organizácie sa podieľali 9 % a cirkevné organizácie 10 %.

V registri organizácií k 31. 12. 2012 registroval Štatistický úrad SR v okrese Levoča spolu 2 011 fyzických osôb - podnikateľov, čo je o 4,5 % menej než koncom decembra 2011. Z celkového počtu fyzických osôb nezapísaných v obchodnom registri bolo 1 821 živnostníkov, 84 podnikajúcich v slobodných povolaniach a 106 samostatne hospodáriacich roľníkov.

- *Zamestnanosť*

Priemerný počet zamestnaných osôb za rok 2012 v organizáciách s počtom zamestnancov 20 a viac a v neziskových organizáciách dosiahla 3 000 fyzických osôb (medziročný pokles o 445 osôb). **Priemerná nominálna mesačná mzda** zamestnanca v organizáciách s počtom zamestnancov 20 a viac a v neziskových organizáciách v kraji za rok 2012 dosiahla 663 Eur (medziročný nárast o 41 eur).

Vývoj priemerného evidenčného počtu zamestnancov a priemernej nominálnej mesačnej mzdy v rokoch 2005 – 2012 v okrese Levoča



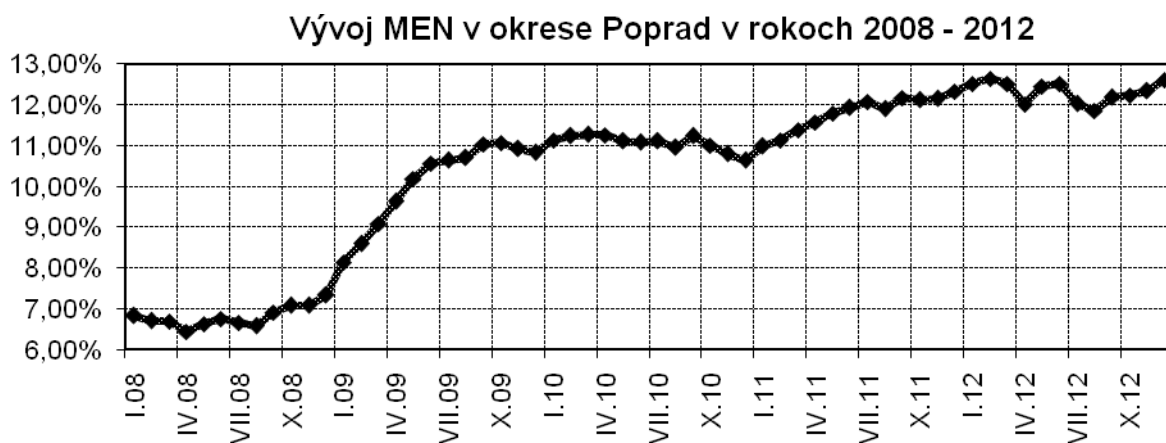
V štruktúre zamestnanosti sa objavuje typický fenomén ekonomicky slabších regiónov: najdôležitejšími zamestnávateľmi nie sú súkromné podnikateľské subjekty, ale štátne príspevkové alebo rozpočtové organizácie a samosprávne orgány :

- **Zdravotníctvo** - Všeobecná nemocnica s poliklinikou Levoča, a.s. (Ø počet zamestnancov 526)
- **Cirkevná organizácia** – Rímskokatolícka Cirkev Biskupstvo Sp. Podhradie (Ø počet zamestnancov 351)
- **Výroba a servis autobusov** - TROLIGA BUS, spol. s r.o. (Ø počet zamestnancov 58)
- **Školstvo** – základné školy, stredné školy, špeciálne školy a Rehabilitačné stredisko pre zrakovo postihnutých
- **Sociálna oblasť** - DOMOV SOCIÁLNYCH SLUŽIEB Sp. Štvrtok (Ø počet zamestnancov 65)
- **Oblasť služieb** - Technické služby mesta Levoča (Ø počet zamestnancov 62)

3. Stav a vývoj nezamestnanosti

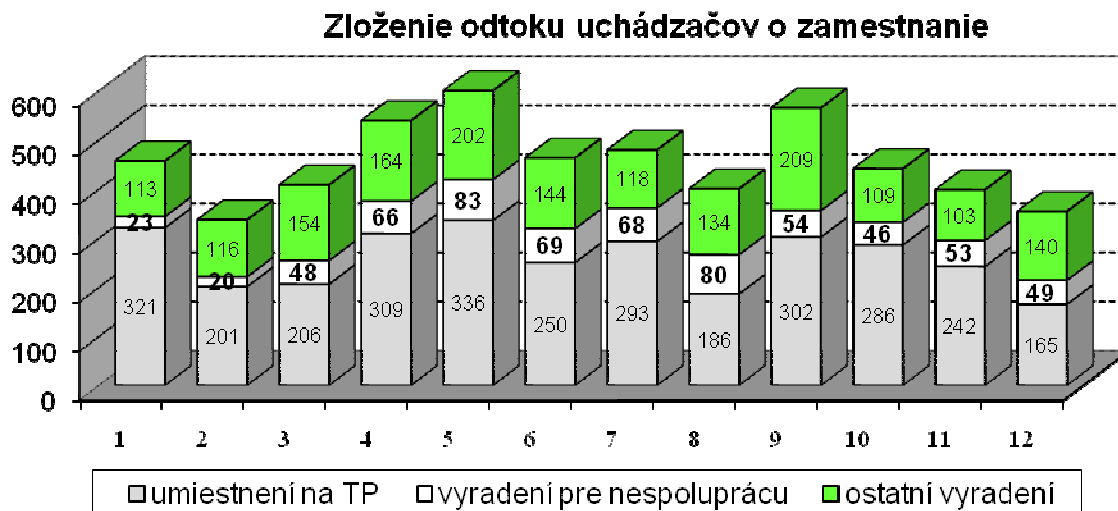
3.1 Okres Poprad

Miera evidovanej nezamestnanosti (MEN) k 31.12.2012 pri disponibilnom počte uchádzačov o zamestnanie (UoZ) v počte **6 844** dosiahla hodnotu **12,62 %**. Miera evidovanej nezamestnanosti v priebehu roka mierne stúpala, poklesla v letných mesiacoch júl a august. Priemerná MEN v roku 2012 bola 12,33 %, čo predstavuje medziročný nárast o 0,53 %. Okres Poprad sa k 31.12.2012 umiestnil **v rámci Slovenska** z počtu 79 okresov **na 49. mieste** (poradie okresov podľa MEN v SR, zoradené od najvyššej po najnižšiu MEN).



Absolútny počet uchádzačov o zamestnanie (AP UoZ) k 31.12.2012 bol 8 499, čo je v porovnaní s predchádzajúcim mesiacom *pokles* o 54 UoZ, medziročne AP UoZ *vzrástol* o **269** osôb. Priemerný absolútny počet UoZ v roku 2012 dosiahol hodnotu **8 348 osôb** a medziročne **vzrástol o 4,5 %** (o 361 osôb). Z toho u žien priemerný absolútny počet UoZ dosiahol hodnotu 3812 osôb, čo je 46 % z celkového priemerného počtu UoZ.

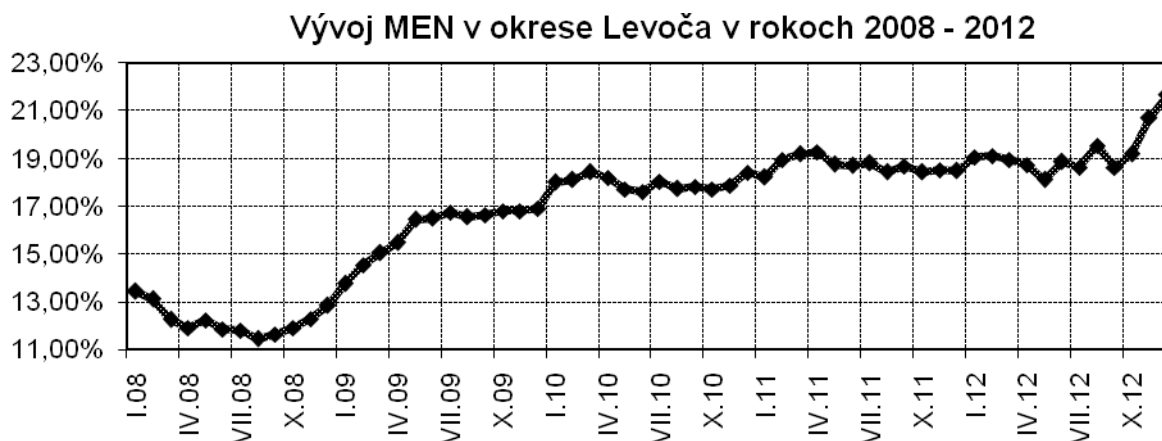
V priebehu roka 2012 bolo do evidencie UoZ zaradených 5620 občanov, čo predstavuje medziročný *pokles* o 816 UoZ. Najvyšší prítok bol v mesiacoch, kedy do evidencie prichádzajú absolventi škôl a to máj – 688 UoZ a september - 689 UoZ. V sledovanom období bolo z evidencie vyradených 5462 UoZ, čo je v porovnaní s rovnakým obdobím roka 2011 *pokles* o 548 osôb. Z uvedeného počtu vyradených UoZ smerovalo na trh práce 57 % (3097 osôb), 12 % (659 osôb) bolo vyradených pre nespoluprácu a 31 % (1706 osôb) tvoria ostatní vyradení. Najvyšší odtok bol v mesiaci máj – 621UoZ.



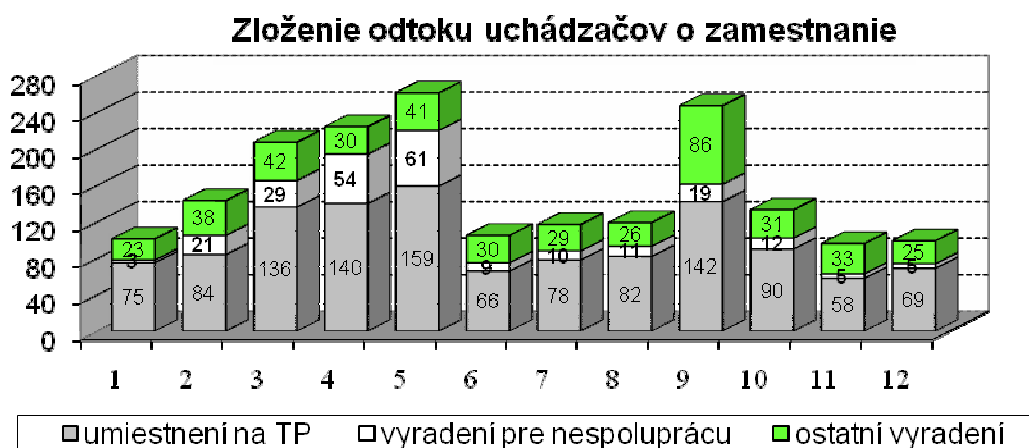
3.2 Okres Levoča

V priebehu roka 2012 v okrese Levoča mala miera evidovanej nezamestnanosti (MEN) stúpajúcu tendenciu, v období nábehu sezónnych prác (marec - máj) mierne poklesla a k 31.12.2012 pri disponibilnom počte uchádzačov o zamestnanie **3 268** dosiahla hodnotu **21,65%** (v januári 2012 bola 19,05%). Priemerná MEN v roku 2012 bola 19,26 %, čo predstavuje medziročný nárast o 0,55 %. Okres Levoča sa k 31.12.2012 umiestnil v rámci Slovenska z počtu 79 okresov **na 17. mieste** (poradie okresov podľa MEN v SR, zoradené od najvyššej po najnižšiu MEN).

Absolútny počet UoZ k 31.12.2012 bol **3 599**, čo je o 386 UoZ viac na konci minulého roku. Priemerný absolútny počet UoZ v roku 2012 dosiahol hodnotu **3 308** osôb, čo predstavuje medziročný **nárast o 1,5%** (48 osôb). Z toho u žien priemerný absolútny počet UoZ dosiahol hodnotu 1561 osôb, čo je 47 % z celkového priemerného počtu UoZ.



V roku 2012 bolo z evidencie vyradených **1 852** UoZ, čo je v porovnaní s rokom 2011 pokles o 394 osôb. Z uvedeného počtu vyradených UoZ smerovalo na trh práce 64 % (1 179 osôb), 13 % (239 osôb) bolo vyradených pre nespoluprácu a 23 % (434 osôb) tvoria ostatní vyradení. V sledovanom období bolo do evidencie UoZ zaradených **2 038** UoZ, čo predstavuje medziročný pokles o 131 UoZ. Najväčší prítok do evidencie bol v mesiaci január – 230 UoZ, najväčší odtok bol v mesiacoch máj 261UoZ.



4. ŠTRUKTÚRA UCHÁDZAČOV O ZAMESTNANIE

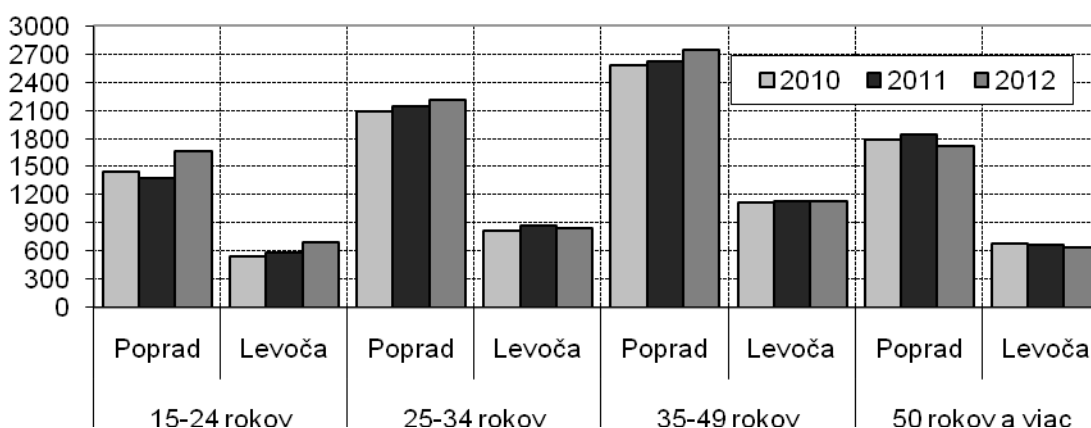
Hodnotenie podľa nasledovnej štruktúry UoZ:

- vek
- vzdelanie
- dĺžka evidencie
- ďalšie znevýhodnené skupiny

Štruktúra UoZ podľa veku

Priemerné hodnoty	Okres POPRAD				Okres LEVOČA			
	2010	2011	2012	Rozdiel (2012-2011)	2010	2011	2012	Rozdiel (2012-2011)
50 rokov a viac	1791	1847	1721	-126	683	671	643	-28
<i>podiel v %</i>	<i>22,7</i>	<i>23,1</i>	<i>20,6</i>	<i>-2,5</i>	<i>21,6</i>	<i>20,6</i>	<i>19,4</i>	<i>-1,2</i>
35-49 rokov	2581	2616	2741	+ 125	1122	1131	1126	-5
<i>podiel v %</i>	<i>32,6</i>	<i>32,8</i>	<i>32,8</i>	<i>0</i>	<i>35,4</i>	<i>34,7</i>	<i>34,0</i>	<i>-0,7</i>
25-34 rokov	2088	2142	2216	+ 74	818	872	847	-25
<i>podiel v %</i>	<i>26,4</i>	<i>26,8</i>	<i>26,6</i>	<i>- 0,2</i>	<i>25,8</i>	<i>26,7</i>	<i>25,6</i>	<i>-1,1</i>
15-24 rokov	1445	1382	1670	+288	543	586	692	+106
<i>podiel v %</i>	<i>18,3</i>	<i>17,3</i>	<i>20,0</i>	<i>+2,7</i>	<i>17,2</i>	<i>18,0</i>	<i>21,0</i>	<i>+3</i>
Spolu	7905	7987	8348	+361	3166	3260	3308	+48

Veková štruktúra priemerného AP UoZ

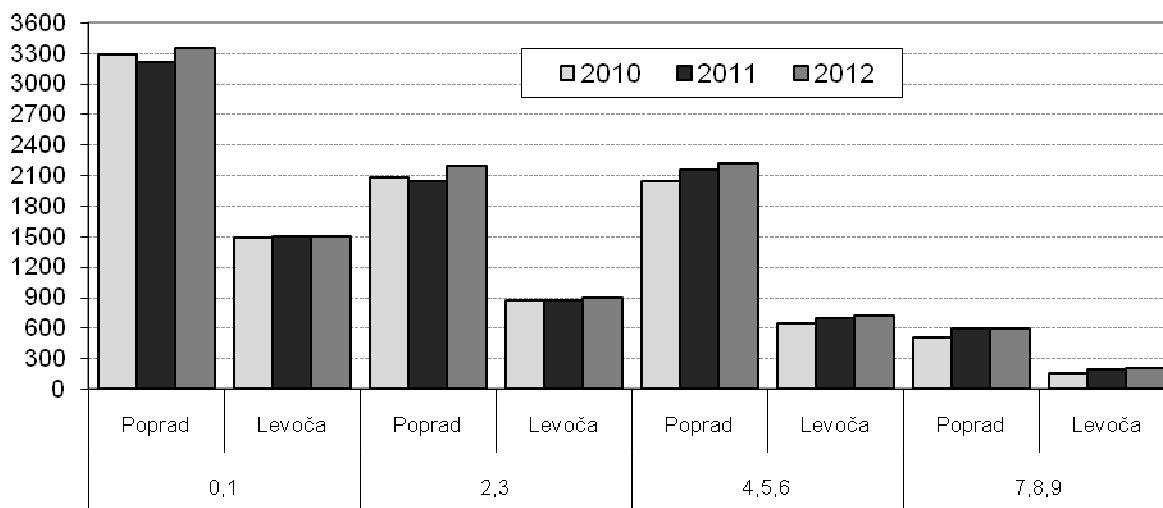


Štruktúra UoZ podľa dosiahnutého stupňa vzdelania

Priemerné hodnoty	Okres POPRAD				Okres LEVOČA			
	2010	2011	2012	Rozdiel (2012-2011)	2010	2011	2012	Rozdiel (2012-2011)
Stupeň 0,1	3283	3206	3345	+139	1492	1503	1503	0
<i>podiel v %</i>	41,5	40,2	40,1	-0,1	47,1	46,1	45,4	-0,7
Stupeň 2,3	2083	2040	2189	+149	870	867	889	+22
<i>podiel v %</i>	26,4	25,5	26,2	+0,7	27,5	26,5	26,9	+0,4
Stupeň 4	856	944	986	+42	246	271	279	+8
<i>podiel v %</i>	10,8	11,8	11,8	0	7,8	8,3	8,4	+0,1
Stupeň 5	166	169	154	-15	65	67	68	+1
<i>podiel v %</i>	2,1	2,1	1,8	-0,3	2,1	2,1	2,1	0
Stupeň 6	1013	1040	1081	+41	336	358	371	+13
<i>podiel v %</i>	12,8	13,0	13,0	0	10,6	11,0	11,2	+0,2
Stupeň 7,8,9	504	588	593	+5	157	194	198	+4
<i>podiel v %</i>	6,4	7,4	7,1	-0,3	4,9	6,0	6,0	0
Spolu	7905	7987	8348	+361	3166	3260	3308	+48

1 základné 2 úplné stredné – výučný list 3 úplné stredné – záv. skúška 4 úplné stredné odborné s maturitou
5 gymnázium 6 stredná odborná škola 7 vyššie (bakalárske) 8 vysokoškolské 9 vedecká výchova 0 bez vzdelania

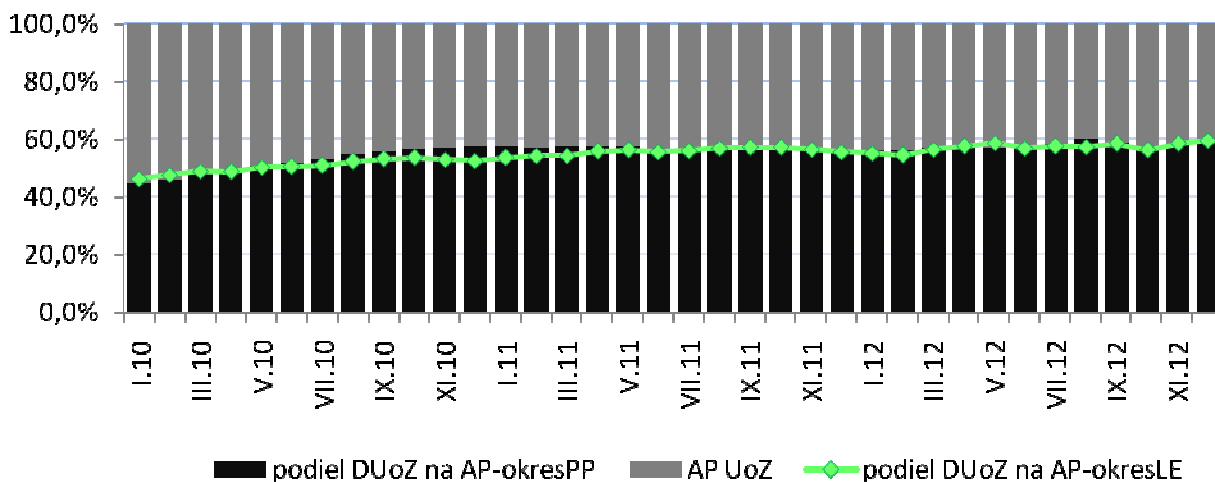
Vzdelanostná štruktúra priemerného AP UoZ



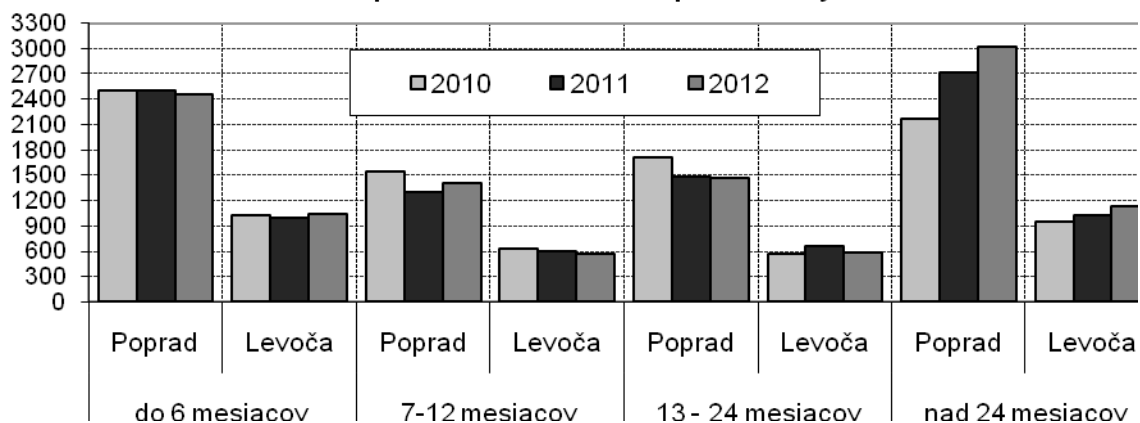
Štruktúra UoZ podľa dĺžky evidencie

Priemerné hodnoty	Okres POPRAD				Okres LEVOČA			
	2010	2011	2012	Rozdiel (2012-2011)	2010	2011	2012	Rozdiel (2012-2011)
Do 6 mesiacov	2494	2505	2452	-53	1024	988	1034	+46
<i>podiel v % na AP</i>	<i>31,5</i>	<i>31,4</i>	<i>29,4</i>	<i>-2</i>	<i>32,3</i>	<i>30,4</i>	<i>31,3</i>	<i>+0,9</i>
7-12 mesiacov	1540	1290	1411	+121	631	591	560	-31
<i>podiel v % na AP</i>	<i>19,5</i>	<i>16,2</i>	<i>16,9</i>	<i>+0,7</i>	<i>20,0</i>	<i>18,1</i>	<i>16,9</i>	<i>-1,2</i>
13 – 24 mesiacov	1712	1474	1465	-9	571	656	588	-68
<i>podiel v % na AP</i>	<i>21,7</i>	<i>18,4</i>	<i>17,5</i>	<i>-0,9</i>	<i>18,0</i>	<i>20,1</i>	<i>17,8</i>	<i>-2,3</i>
nad 24 mesiacov	2159	2718	3020	+302	940	1025	1126	+101
<i>podiel v % na AP</i>	<i>27,3</i>	<i>34,0</i>	<i>36,2</i>	<i>+2,2</i>	<i>29,7</i>	<i>31,4</i>	<i>34,0</i>	<i>+2,6</i>
Spolu	7905	7987	8348	+361	3166	3260	3308	+48

Vývoj podielu DUoZ na AP UoZ v rokoch 2010 - 2012



Štruktúra priemerného AP UoZ podľa dĺžky evidencie



Ďalšie ohrozené a znevýhodnené skupiny UoZ

Priemerné hodnoty	Okres POPRAD				Okres LEVOČA			
	2010	2011	2012	Rozdiel (2012-2011)	2010	2011	2012	Rozdiel (2012-2011)
UoZ – ženy	3568	3639	3812	+173	1540	1564	1561	-3
<i>podiel v %</i>	<i>45,1</i>	<i>45,6</i>	<i>45,7</i>	<i>+0,1</i>	<i>48,6</i>	<i>48,0</i>	<i>47,2</i>	<i>-0,8</i>
UoZ – absolventi	533	540	508	-32	210	212	214	+2
<i>podiel v %</i>	<i>6,7</i>	<i>6,8</i>	<i>6,1</i>	<i>-0,7</i>	<i>6,6</i>	<i>6,5</i>	<i>6,5</i>	<i>0</i>
UoZ – mladiství	108	105	98	-7	54	50	42	-8
<i>podiel v %</i>	<i>1,4</i>	<i>1,3</i>	<i>1,2</i>	<i>-0,1</i>	<i>1,7</i>	<i>1,5</i>	<i>1,3</i>	<i>-0,2</i>
UoZ so ZP	307	333	321	-12	85	98	119	+21
<i>podiel v %</i>	<i>3,9</i>	<i>4,2</i>	<i>3,8</i>	<i>-0,4</i>	<i>2,7</i>	<i>3,0</i>	<i>3,6</i>	<i>+0,6</i>
Spolu	7905	7987	8348	+361	3166	3260	3308	+48

- Ženy

Podiel žien na celkovom počte UoZ bol v oboch okresoch pod 50% hranicou. V priebehu roka 2012 sa do evidencie UoZ zaradilo 4125 žien, čo je 55% z celkového počtu zaradených občanov. Najčastejšie dôvody zaradenia boli nepracovala/dobrovoľne nezamestnaná 27%, po ukončení štúdia 10%, uplynutím doby určitej 7%, po skončení PN 5%, po ukončení rodičovského príspevku 3%.

- Mladiství

V okrese Poprad mladiství UoZ tvorili v roku 2012 z celkového počtu UoZ 1,2 % a v okrese Levoča tvorili 1,3 %. V priebehu roka sa do evidencie UoZ zaradilo 221 mladistvých.

- Občania so zdravotným postihnutím (ZP)

V okrese Poprad tvorili občania so ZP na AP UoZ priemerne 3,8 %, v okrese Levoča tvorili občania so ZP 3,6 %. Táto skupina UoZ má podstatne menej príležitostí na prácu v porovnaní so zdravým človekom. Na trhu práce ťažko nachádzajú uplatnenie, keďže ponuka pracovných síl preyšuje dopyt. V priebehu roka sa do evidencie UoZ zaradilo 216 UoZ so ZP.

- Absolventi

Pri absolventoch je sledovaným obdobím sezóna prebiehajúca od júna do mája nasledujúceho roku. Začína sa príchodom absolventov vysokých škôl na trh práce v mesiacoch jún, júl a v septembri zvyčajne kulminuje počet evidovaných absolventov

v dôsledku príchodu absolventov stredných škôl. Dynamika ďalej pokračuje postupnou absorpciou uchádzačov o zamestnanie trhom práce, keď počet evidovaných klesá a uzatvára sa na minimálnej hodnote, spravidla v máji nasledujúceho roku. V priebehu roka sa do evidencie UoZ zaradilo 1495. Priemerný počet absolventov škôl za sledované obdobie bol v okrese Poprad 508 (medziročný pokles o 6 %) a v okrese Levoča 214 (medziročný nárast o 1 %).

5. Voľné pracovné miesta

5.1 Okres Poprad

Ekonomický rozvoj okresu sa odzrkadľuje v rozsahu a štruktúre voľných pracovných miest. V roku 2012 bolo nahlásených na Úrade práce, sociálnych vecí a rodiny Poprad 582 pracovných miest (medziročný pokles o 87 miest). Mesačný priemer voľných pracovných miest bol 95. Pri priemernom absolútnom počte **8 348** UoZ to predstavovalo 88 UoZ na 1 VPM. K 31.12.2012 bolo voľných 73 pracovných miest.

V roku 2012 boli zo strany zamestnávateľov okresu Poprad na obsadenie voľných pracovných miest najviac požadované nasledovné profesie:

- výrobná oblasť – zvarač v ochrannej atmosfére so štátnou skúškou, strojný zámočník, operátor výroby
- oblasť služieb – čašník/čka, kuchár/ka, predavač/ka, recepčná/ý, vodič (osobné a nákladné automobily), vodič vysokozdvížneho vozíka, opatrovatel'ka

Ťažko obsaditeľné profesie v roku 2012 boli nasledovné:

- kuchár/ka, čašník/čka, cukrár/ka, zvarač, strojný zámočník, zvarač, vodič vysokozdvížneho vozíka, technik klampiar, izolatér, lekár, zdravotná sestra,

Najviac voľných pracovných miest obsadených uchádzačmi o zamestnanie bolo v sledovanom období v profesiách:

- v obchode a službách - predavač/ka, čašník/ka, kuchár/ka, pomocná sila v kuchyni
- profesie vo výrobnej oblasti – operátori výroby
- profesie v administratíve

5.2 Okres Levoča

V okrese Levoča boli v roku 2012 zamestnávateľmi požadované najmä profesie v oblasti služieb cestovného ruchu (obchod, hotely a reštaurácie) a robotnícke profesie do lesného hospodárstva, drevovýroby a do strojárenského priemyslu. Zamestnávatelia uprednostňovali zamestnávanie na dobu určitú najmä v lesníctve, ktoré boli využívané len počas sezónneho obdobia, resp. na obdobie 6 mesiacov.

V roku 2012 boli zo strany zamestnávateľov okresu Levoča na obsadenie voľných pracovných miest najviac požadované nasledovné profesie:

- oblasť služieb – čašník, kuchár, pomocná sila v reštaurácii, predavač/pokladník
- sezónne odvetvia – lesný robotník, stavebný robotník,
- výrobná oblasť - klampiar
- oblasti so špecifickým vzdelaním – opatrovatelka, účtovník

Najviac voľných pracovných miest obsadených uchádzačmi o zamestnanie bolo v sledovanom období v profesiách:

- pracovník v lesnom hospodárstve, predavač/pokladník, údržbár,

Ťažko obsaditeľné profesie v roku 2012 boli nasledovné:

- kuchár, čašník, klampiar, lakovač

Medzi najťažšie obsaditeľné profesie v okrese Levoča patrili profesie v oblasti cestovného ruchu, napr. kuchár, čašník a odborné profesie napr. klampiar, lakovač. Voľné pracovné miesta v týchto profesiách sú v stálej ponuke VPM. V službách hotelierstva a gastronómie v meste Levoča je deficit kuchárov a čašníkov a v strojárskej oblasti je deficit klampiarov a lakovačov.

Hlavným dôvodom neobsadenia VPM je nedostatok UoZ s ukončeným vzdelaním v daných študijných odborov, špecifická zmennosť pracovnej doby a nízke platové ohodnotenie zo strany zamestnávateľov, čo je pre vyučených UoZ v týchto profesiách

demotivujúcim faktorom pri hľadaní zamestnania a uprednostňujú prácu v inom regióne Slovenska alebo EÚ.

Mesačný priemer voľných pracovných miest bol 21. Pri priemernom absolútnom počte 3308 UoZ to predstavovalo 157 UoZ na 1 VPM. K 31.12.2012 boli voľné 4 pracovné miesta.

6. Aktívne opatrenia na trhu práce

Medzi nástroje trhu práce pri riešení jeho nerovnováhy, obzvlášť v oblasti znižovania dlhodobej nezamestnanosti, patria opatrenia **aktívnej politiky trhu práce (APTP)**, ktoré majú legislatívny základ v Zákone NR SR č. 5/2004 Z.z. v znení neskorších predpisov.

§ 49 - Príspevok na samostatnú zárobkovú činnosť

	2008	2009	2010	2011	2012
Počet podporených UoZ	266	265	252	189	188
Vynaložené finančné prostriedky	642 680,89	774 620,77	743 126,94	598 216,64	596 070,34
ženy	98	92	71	82	73
Znevýhodnení UoZ	129	92	125	106	105
absolventi	32	19	27	16	12
UoZ vo veku nad 50 rokov	23	23	32	18	28
DUoZ	64	49	74	80	72
UoZ so ZP	2	2	5	2	5

§ 50 - Príspevok na podporu zamestnávania znevýhodneného uchádzača o zamestnanie

	2008	2009	2010	2011	2012
Počet podporených UoZ	39	0	1	5	12
Vynaložené finančné prostriedky	79 465,81	0	2048,64	9 807,12	20 710,95
ženy	31	0	0	0	10
Znevýhodnení UoZ	39	0	1	5	12
absolventi	4	0	0	0	3
UoZ vo veku nad 50 rokov	7	0	0	1	4
DUoZ	37	0	1	4	6
UoZ so ZP	0	0	0	0	0

§ 50 j - Príspevok na podporu zamestnanosti na realizáciu opatrení na ochranu pred povodňami a na riešenie následkov mimoriadnej situácie

	2008	2009	2010	2011	2012
Počet dohodnutých PM	-	-	3	373	186
Počet podporených UoZ	-	-	3	399	196
Vynaložené finančné prostriedky	-	-	8 687,46	1 098 788,7	841 149,72
ženy	-	-	0	52	31
Znevýhodnení UoZ	-	-	3	301	117
absolventi	-	-	0	14	9
UoZ vo veku nad 50 rokov	-	-	3	95	64
DUoZ	-	-	1	256	70
UoZ so ZP	-	-	0	8	10

§ 51 - Príspevok na vykonávanie absolventskej praxe

	2008	2009	2010	2011	2012
Počet dohodnutých PM	63	296	720	483	469
Počet podporených UoZ	61	282	674	459	467
Vynaložené finančné prostriedky	38 161,39	306 928,8	772 333	537 263,99	529 291,81
ženy	47	204	409	272	271
Znevýhodnení UoZ	54	220	578	411	388
absolventi	54	206	559	395	359
DUoZ	1	20	60	55	54
UoZ so ZP	-	1	2	1	2
Umiestnení na TP od ukončenia AP	2008	2009	2010	2011	2012
Do 3 mesiacov	3	24	205	154	93
Od 3 do 6 mesiacov	-	11	47	27	19
Po 6 mesiacoch	-	29	26	22	20

§ 52a – Príspevok na aktivačnú činnosť formou dobrovoľníckej služby

	2008	2009	2010	2011	2012
Počet podporených UoZ	40	104	120	79	85
Vynaložené finančné prostriedky	52 640,2	16 799	114 577,61	97 507,39	110 501,19
ženy	22	76	82	69	68
Znevýhodnení UoZ	31	55	66	49	57
absolventi	2	4	12	10	7
UoZ vo veku nad 50 rokov	3	20	17	7	10
DUoZ	28	40	45	33	38
UoZ so ZP	1	3	5	6	7
Počet UoZ, ktorí sa umiestnili na TP po ukon. dohodnutej doby	2008	2009	2010	2011	2012
Do 6 mesiacov	1	12	36	23	27
Od 6 do 12 mesiacov	0	0	8	6	16
Po 12 mesiacoch	0	0	4	18	21

§ 54 – Pilotné projekty

NP XX Podpora zamestnávania nezamestnaných v samospráve

Legenda	Stav od 1.11.2012 – 31.05.2013
Počet žiadostí	6
Počet uzatvorených dohôd	6
Dohodnutá počet PM	15
Celkový dohodnutý príspevok	46 008

NP XXI Podpora vytvárania pracovných miest

Legenda	Stav od 1.11.2012 – 31.05.2013
Počet žiadostí	125
Počet uzatvorených dohôd	92
Dohodnutá počet PM	159
Celkový dohodnutý príspevok	851 162,05

Podpora zamestnávania občanov so zdravotným postihnutím:

§ 56 - príspevok na zriadenie chránenej dielne alebo chráneného pracoviska

	2008	2009	2010	2011	2012
Počet vytvorených PM	9	9	9	18	30
Počet podporených UoZ	4	17	10	20	38
Vynaložené finančné prostriedky	57 080,3	66 220,04	70 053,5	130 119,32	236 677,44
ženy	4	13	3	15	23
Znevýhodnení UoZ	4	17	10	20	38
absolventi	0	0	0	0	0
UoZ vo veku nad 50 rokov	0	4	3	7	8
DUoZ	2	8	1	4	5
UoZ so ZP	3	17	10	20	37
Počet zamestnancov , ktorí naďalej pracujú po ukončení doh. doby	2008	2009	2010	2011	2012
Do 6 mesiacov	12	10	6	8	2
Od 6 do 12 mesiacov	0	9	3	0	1
Po 12 mesiacoch	0	13	34	21	14

§ 56a – príspevok na udržanie občana so ZP v zamestnaní

	Počet zamestnávateľov	Počet podporených zamestnancov	Vynaložené finančné prostriedky	OZP>70%	OZP≥40%≤70%
2009 - Levoča	2	15	47 764,89	11	4

§57- príspevok občanovi so zdravotným postihnutím na prevádzkovanie alebo vykonávanie samostatnej zárobkovej činnosti

	2008	2009	2010	2011	2012
Počet podporených UoZ	5	2	4	3	8
Vynaložené finančné prostriedky	38 734,45	15 100,96	34 339	27 068,66	69 502,94
ženy	2	1	2	0	2
Znevýhodnení UoZ	5	2	4	3	8
absolventi	0	0	0	0	0
UoZ vo veku nad 50 rokov	4	0	2	0	1
DUoZ	1	0	3	1	5
UoZ so ZP	3	2	4	3	8
Počet SZČ, ktorí naďalej podnikajú aj po ukončení dohody	2008	2009	2010	2011	2012
Do 6 mesiacov	9	4	2	1	1
Od 6 do 12 mesiacov	4	7	2	1	2
Po 12 mesiacoch	11	14	29	21	16

Využitie nástrojov APTP pre znevýhodnené skupiny UoZ – zhodnotenie za rok 2012

	§32	§43	§49	§50	§50a	§50j	§51	§52	§52a	§53	§56	§57	Spolu
Počet podporených UoZ	165	18	188	12	98	196	467	419	85	275	38	8	1969
Znevýhodnení UoZ	81	12	105	12	41	117	388	419	57	144	38	8	1422
ženy	86	2	73	10	63	31	271	225	68	138	23	2	992
§ 8a)	28	4	12	3	5	9	359	8	7	31	-	-	466
§ 8b)	10	3	28	4	16	64	-	53	10	23	8	1	220
§ 8c)	43	7	72	6	25	70	54	419	38	95	5	5	839
§ 8 d)	-	-	6	-	-	2	-	6	1	-	-	-	15
§ 8 e)	-	-	-	-	1	-	2	2	-	1	-	-	6
§ 8 h)	4	-	5	-	1	10	2	8	7	3	37	8	85
§ 8 k)	6	2	8	-	3	-	4	2	4	19	1	-	49
§ 8 m)	-	-	-	-	-	1	-	-	-	-	-	-	1

§ 8

Znevýhodnený UoZ

(1) Znevýhodnený UoZ na účely tohto zákona je UoZ, ktorý je

- a) občan mladší ako 25 rokov veku, ktorý skončil sústavnú prípravu na povolanie v dennej forme štúdia pred menej ako dvomi rokmi a nezískal svoje prvé pravidelne platené zamestnanie (ďalej len "absolvent školy"),
- b) občan starší ako 50 rokov veku,
- c) občan vedený v evidencii uchádzačov o zamestnanie najmenej 12 mesiacov z predchádzajúcich 16 mesiacov (ďalej len "dlhodobo nezamestnaný občan"),

- d)** občan, ktorý nevykonával zárobkovú činnosť ani sa nepripravoval na povolanie v rámci sústavnej prípravy na povolanie alebo v systéme ďalšieho vzdelávania najmenej počas 24 mesiacov pred dňom ostatného zaradenia do evidencie uchádzačov o zamestnanie z dôvodu ťažkostí pri zosúladovaní svojho pracovného života a rodinného života,
- e)** rodič alebo osoba, ktorej súd zveril dieťa do starostlivosti podľa osobitného predpisu ^{13aa)} alebo osoba, ktorej bolo dieťa dočasne zverené do starostlivosti rozhodnutím súdu podľa osobitného predpisu ^{13ab)} starajúca sa najmenej o tri deti do skončenia povinnej školskej dochádzky alebo osamelý rodič starajúci sa aspoň o jedno dieťa do skončenia povinnej školskej dochádzky,
- f)** občan, ktorý stratil schopnosť vykonávať svoje doterajšie zamestnanie zo zdravotných dôvodov a nie je občan so zdravotným postihnutím,
- g)** občan, ktorý sa sťahuje alebo sa sťahoval v rámci územia členských štátov Európskej únie, alebo občan, ktorý má pobyt na území členského štátu Európskej únie na účel výkonu zamestnania, a
- h)** občan so zdravotným postihnutím,
- i)** občan, ktorý má pokles schopnosti vykonávať zárobkovú činnosť o 20%, ale najviac o 40%,
- k)** občan, ktorý sa stal nezamestnaným z dôvodu skončenia pracovného pomeru z organizačných dôvodov, z dôvodu ohrozenia chorobou z povolania, z dôvodu dosiahnutia najvyššej prípustnej expozície na pracovisku podľa osobitného predpisu ^{13c)} alebo z dôvodu dosiahnutia veku, pre ktorý nemôže vykonávať pôvodné zamestnanie

7. PROGNOZA O VÝVOJI NA TRHU PRÁCE v okrese POPRAD a LEVOČA do konca roka 2013

Za posledných 5 rokov má vývoj nezamestnanosti narastajúci trend. Nezmenilo sa to ani v priebehu roka 2013 a miera evidovanej nezamestnanosti naďalej mala stúpajúcu tendenciu. Mierny pokles vo vývoji nezamestnanosti sa predpokladá v letných mesiacoch a to predovšetkým vplyvom sezónnych prác a odchodom občanov do zahraničia. V mesiaci september prichádzajú do evidencie absolventi stredných škôl, čo ovplyvní vývoj nezamestnanosti negatívnym smerom. V mesiacoch október – december sa očakáva postupný nárast v počte uchádzačov o zamestnanie a to hlavne prítokom občanov, ktorí pracovali na dobu určitú.

Ing. Jozef Križan
riaditeľ ÚPSVR Poprad