



ÚRAD PRÁCE, SOCIÁLNÝCH VECÍ A RODINY POPRAD

Hraničná 667/13, 058 01 Poprad

ANALÝZA TRHU PRÁCE ZA ROK 2013

A

PROGNÓZA O VÝVOJI NA TRHU PRÁCE DO KONCA ROKA 2014

V OKRESOCH POPRAD A LEVOČA

Úradu práce, sociálnych vecí a rodiny POPRAD

V Poprade, apríl 2014

1 CHARAKTERISTIKA REGIÓNU

1.1 Charakteristika okresu Poprad

Okres Poprad patrí medzi vyspelé regióny. Miestna ekonomika je orientovaná na služby so silným priemyselným zázemím. Medzi kľúčové priemyselné odvetvia patrí výroba domácich spotrebičov, ťažké strojárstvo, výroba plastových komponentov, spracovanie potravín a chémia. Nakoľko mesto Poprad je bránou do najatraktívnejšej turistickej lokality Slovenska – Vysokých Tatier, veľmi dôležitým pre miestnu ekonomiku je aj cestovný ruch. Hospodárske zameranie regiónu možno charakterizovať ako priemyselno-poľnohospodárske.

Okres Poprad patrí k okresom na Slovensku s najväčším počtom obyvateľov. Na rozlohe 1 112 km² žije 104 411 obyvateľov (údaj k 31.12.2013), z toho muži tvoria 48,7 % a ženy 51,3 %. Hustota obyvateľov na 1 km² je 94. V samotnom meste Poprad žije 52 654 obyvateľov.

1.2 Charakteristika okresu Levoča

Okres Levoča patrí k priemyselne málo rozvinutým okresom s veľmi nízkym počtom väčších priemyselných podnikov (nad 20 zamestnancov) a poľnohospodárskou výrobou s malými výrobnými kapacitami. Okres je charakteristický vysokou sezónnosťou prác (odvetvie poľnohospodárstva, lesníctva). Produktivita práce zaostáva za celoštátnym priemerom, aj za výsledkami Prešovského kraja. Taktiež intenzita investovania dosahuje veľmi nízke hodnoty. Pre priemyselné aktivity je charakteristické ich vykonávanie malými prevádzkami. Silnou stránkou okresu je významné postavenie kultúrno-historického centra nielen na území Spiša, ale aj Slovenska a Európy.

Okres Levoča je rozlohou najmenším okresom Prešovského kraja. Levočský okres sa rozprestiera v južnej časti Prešovského kraja, v Hornádskej kotline. V okrese Levoča je 33 obcí, z toho dve sú so štatútom mesta – Levoča a Spišské Podhradie. Na rozlohe 357 km² žije 33 444 obyvateľov (údaj k 31.12.2013), z toho muži tvoria 49,8 % a ženy 50,2 %. Hustota obyvateľov na 1 km² je 94. V samotnom meste Levoča, sídle okresu, žije 14 827 obyvateľov.

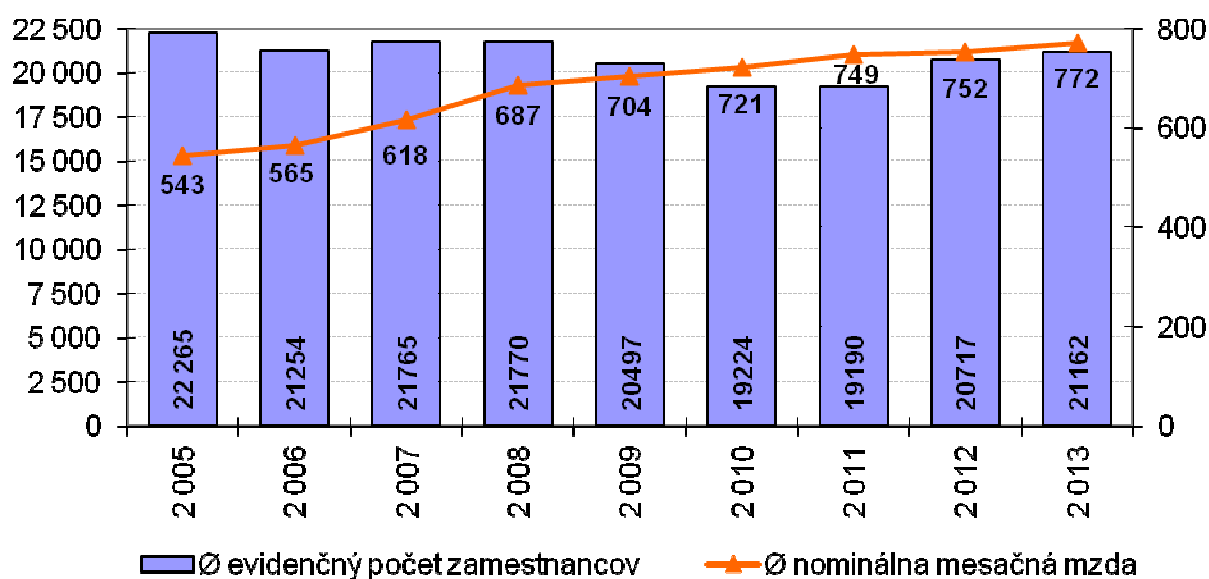
2 ANALÝZA TRHU PRÁCE

2.1 Okres Poprad

- *Zamestnanosť*

Priemerný počet zamestnaných osôb za rok 2013 v organizáciách s počtom zamestnancov 20 a viac a v neziskových organizáciách dosiahla 21 162 fyzických osôb (medziročný nárast o 445 osôb). **Priemerná nominálna mesačná mzda** zamestnanca v organizáciách s počtom zamestnancov 20 a viac a v neziskových organizáciách v kraji za rok 2013 dosiahla 772 Eur (medziročný nárast o 20 eur).

Vývoj priemerného evidenčného počtu zamestnancov a priemernej nominálnej mesačnej mzdy v rokoch 2005 – 2013 v okrese Poprad



Najväčší zamestnávateľia v okrese Poprad :

Zamestnávateľ	Hlavná činnosť	Ø počet zamestnancov v roku 2013
TATRAVAGÓNKA a.s.	údržba a oprava koľajových vozidiel	1 934
Nemocnica Poprad, a.s.	poskytovanie lekárskej starostlivosti	1 350
WHIRLPOOL SLOVAKIA spol. s r.o.	výroba spotrebičov pre domácnosti	1 129
CHEMOSVIT FOLIE, a.s.	výroba tovaru z plastov, polygrafická výroba	940
Podtatranská vodárenská prevádzková spoločnosť, a.s.	prevádzkovanie verejných vodovodov a kanalizácií	579

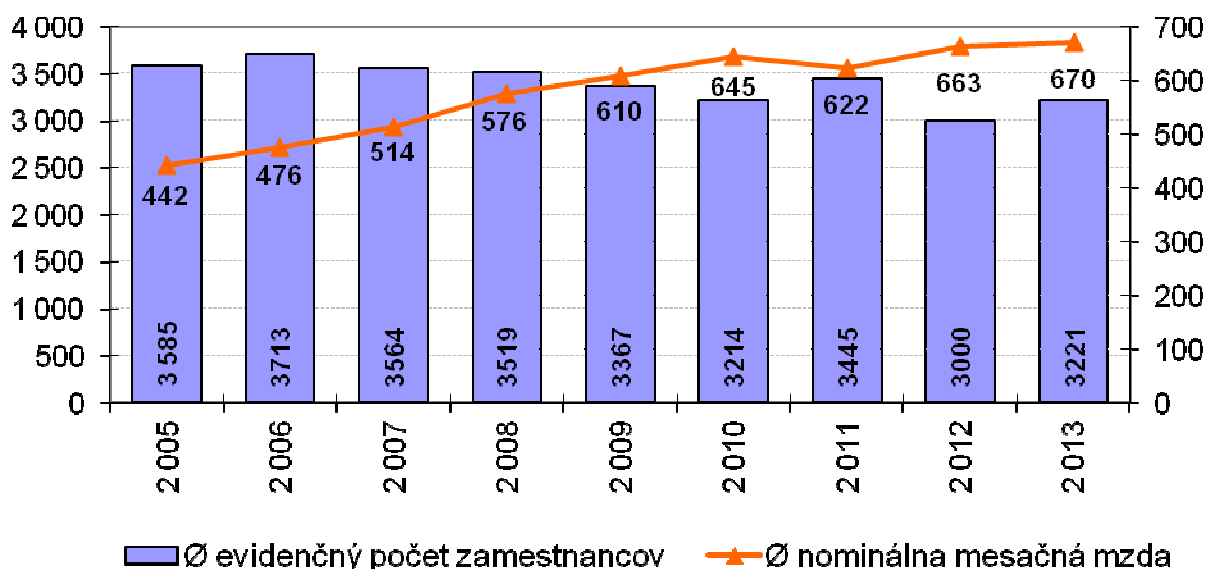
Zamestnávateľ	Hlavná činnosť	Ø počet zamestnancov v roku 2013
SINTRA spol. s r.o., Odštepny závod ZDROJ Poprad	spprostredkovateľská činnosť v oblasti obchodu a služieb	528
Národný ústav tuberkulózy, pľúcnych chorôb a hrudníkovej chirurgie Vyšné Hágy	poskytovanie lekárenskej starostlivosti	455
Schüle Slovakia, s.r.o.	výroba a spracovanie kovov a kovových výrobkov	386
Mesto Poprad, Mestský úrad	všeobecná verejná správa	336
PRO POPULO Poprad, s.r.o.	výroba piliarska a impregnácia dreva	329
STROJCHEM, a.s.	výroba kovov, odlievanie železa, ocele, ľahkých kovov, neušľachtilých neželezných kovov	323
GGP Slovakia, s.r.o.	výroba záhradnej techniky	312

2.2 Okres Levoča

- Zamestnanosť

Priemerný počet zamestnaných osôb za rok 2013 v organizáciách s počtom zamestnancov 20 a viac a v neziskových organizáciách dosiahla 3 221 fyzických osôb (medziročný nárast o 221 osôb). **Priemerná nominálna mesačná mzda** zamestnanca v organizáciách s počtom zamestnancov 20 a viac a v neziskových organizáciách v kraji za rok 2013 dosiahla 670 Eur (medziročný nárast o 7 eur).

Vývoj priemerného evidenčného počtu zamestnancov a priemernej nominálnej mesačnej mzdy v rokoch 2005 – 2013 v okrese Levoča



V štruktúre zamestnanosti sa objavuje typický fenomén ekonomicky slabších regiónov: najdôležitejšími zamestnávateľmi nie sú súkromné podnikateľské subjekty, ale štátne príspevkové alebo rozpočtové organizácie a samosprávne orgány :

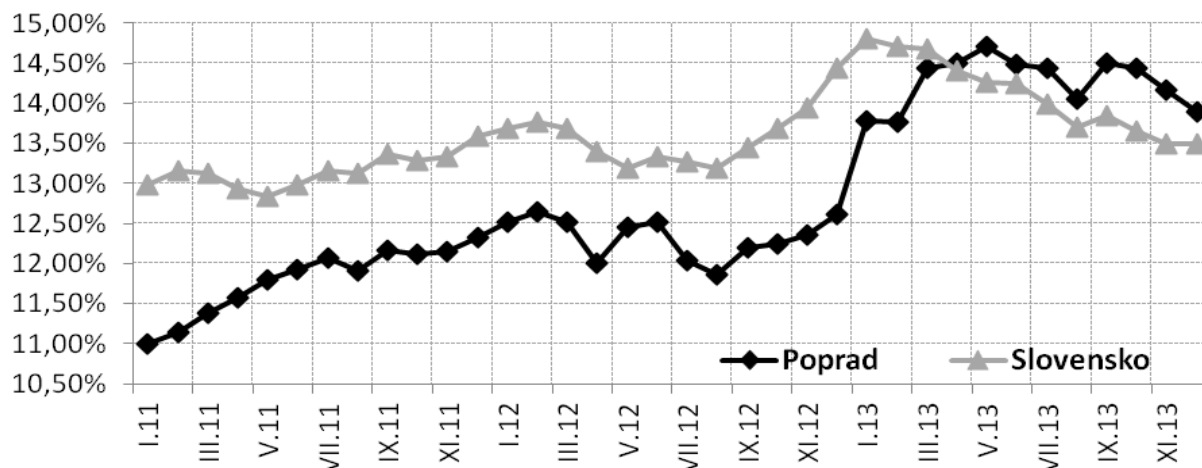
Zamestnávateľ	Hlavná činnosť	Ø počet zamestnancov v roku 2013
Všeobecná nemocnica s poliklinikou Levoča, a.s.	poskytovanie lekárskej starostlivosti	730
Rímskokatolícka cirkev biskupstvo Spišské Podhradie	činnosti cirkevných organizácií	371
Domov sociálny služieb, Sp. Štvrtok	starostlivosť o staršie osoby a osoby so zdravotným postihnutím v pobytových zariadeniach	67
Technické služby mesta Levoča	zber iného ako nebezpečného odpadu	66
ZŠ GASPARA HAINA	základné školstvo	66
ZŠ Francisciho	základné školstvo	66
Reedukačné centrum, Sp. Hrhov	ostatná starostlivosť v pobytových zariadeniach	64
Stredná pedagogická škola	stredné odborné školstvo	60

3. Stav a vývoj nezamestnanosti

3.1 Okres Poprad

Vývoj nezamestnanosti v okrese Poprad mal na začiatku roka 2013 narastajúci charakter. MEN mierne poklesla v letných mesiacoch jún – august, opätovne vzrástla v mesiaci september predovšetkým vplyvom príchodu absolventov stredných škôl a v mesiacoch október – december mala znova klesajúcu tendenciu. K 31.12.2013 dosiahla 13,90% a **v rámci Slovenska** z počtu 79 okresov sa okres Poprad umiestnil **na 38. mieste** (poradie okresov podľa MEN v SR, zoradené od najvyššej po najnižšiu MEN). Priemerná MEN v roku 2013 bola 14,26 %, čo predstavuje medziročný nárast o 1,93 p.b.. V mesiaci apríl MEN okresu Poprad prekročila hodnotu celoslovenskej MEN a do konca roka 2013 sa držala nad jej hodnotou.

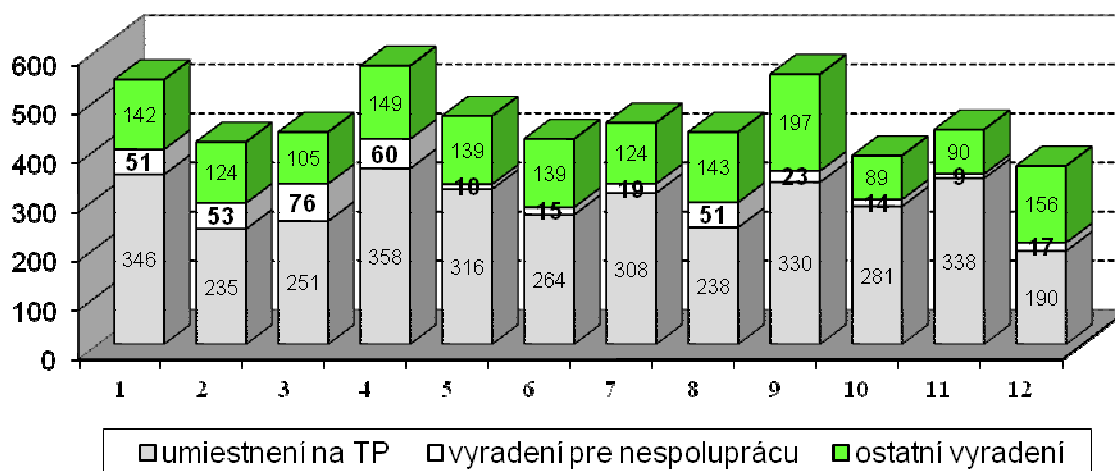
Vývoj MEN v okrese POPRAD a na SLOVENSKU 2011 – 2013



Absolútny počet uchádzačov o zamestnanie (AP UoZ) k 31.12.2013 bol **8 252**, čo pri medziročnom porovnaní predstavuje *pokles* o **247** osôb. Priemerný absolútny počet UoZ v roku 2013 dosiahol hodnotu **8 446 osôb** a medziročne **vzrástol o 1,2 %** (o 98 osôb). Z toho u žien priemerný absolútny počet UoZ dosiahol hodnotu 3875 osôb, čo je 46 % z celkového priemerného počtu UoZ.

Toky občanov v rámci evidencie boli v roku 2013 pozitívne. V priebehu roka bolo do evidencie UoZ zaradených 5231 občanov, vyradených bolo 5450 UoZ, z ktorých 3455 (64%) sa umiestnilo na trhu práce, 398 (7%) UoZ bolo vyradených pre nespoluprácu a 1597 (29%) tvoria ostatní vyradení.

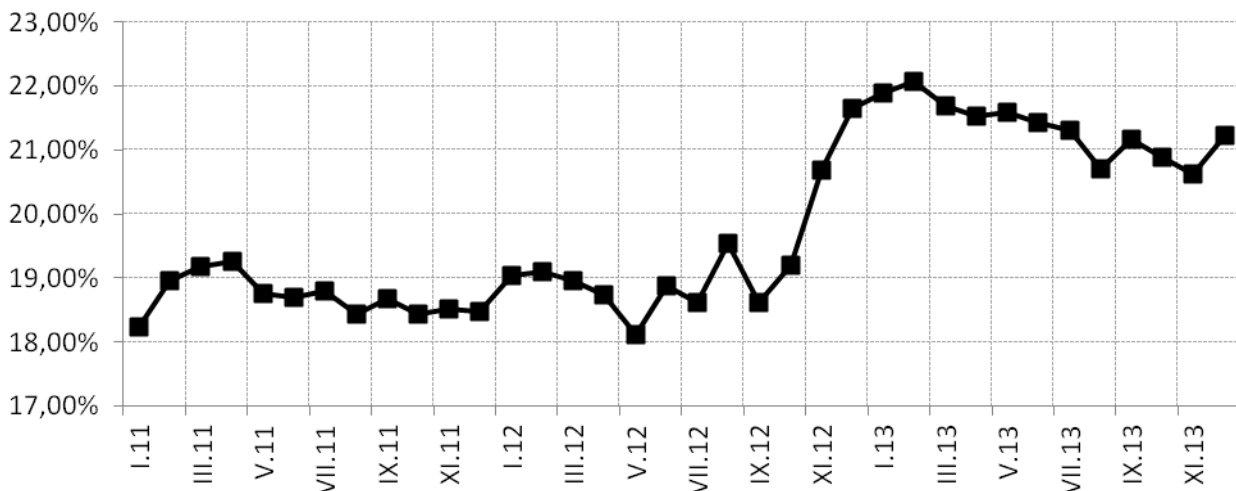
Zloženie odtoku uchádzačov o zamestnanie



3.2 Okres Levoča

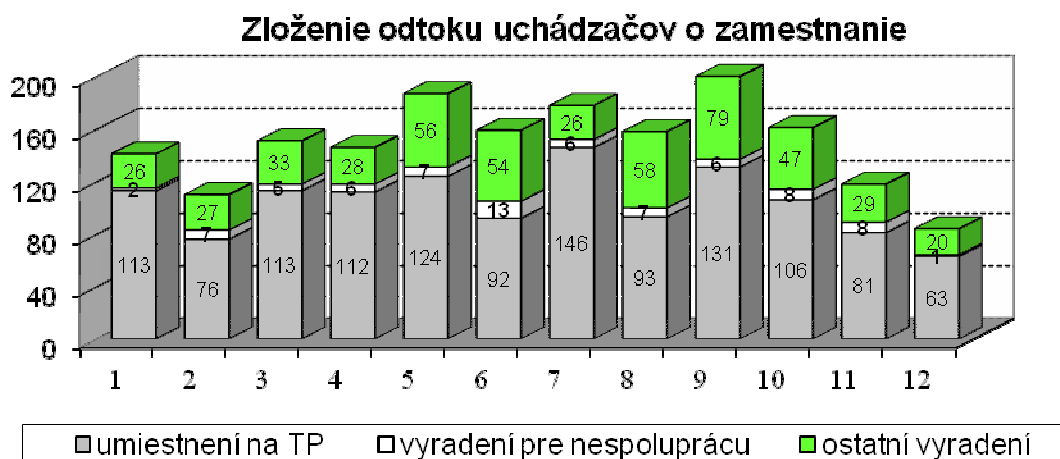
MEN mala v roku 2013 klesajúcu tendenciu, stúpala v mesiacoch september (príchod absolventov stredných škôl) a december (koniec pracovných pomerov na dobu určitú) kedy dosiahla 21,22%. Okres Levoča sa k 31.12.2013 umiestnil v rámci Slovenska z počtu 79 okresov na 14. mieste (poradie okresov podľa MEN v SR, zoradené od najvyššej po najnižšiu MEN). Priemerná MEN v roku 2013 bola 21,34 % čo predstavuje medziročný nárast o 2,08 p.b..

Vývoj MEN v okrese LEVOČA v období rokov 2011 – 2013



Absolútny počet UoZ k 31.12.2013 bol **3 603**, čo je len o 4 občanov viac ako na konci minulého roku. Priemerný absolútny počet UoZ v roku 2013 dosiahol hodnotu **3 592** osôb, čo predstavuje medziročný **nárast o 8,6%** (284 osôb). Z toho u žien priemerný absolútny počet UoZ dosiahol hodnotu 1643 osôb, čo je 46 % z celkového priemerného počtu UoZ.

Toky občanov v rámci evidencie boli v roku 2013 negatívne. V priebehu roka bolo do evidencie UoZ zaradených 1971 občanov, vyradených bolo 1809 UoZ, z ktorých 1250 (69%) sa umiestnilo na trhu práce, 76 (4%) UoZ bolo vyradených pre nespokojnosť a 483 (27%) tvoria ostatní vyradení.



4. ŠTRUKTÚRA UCHÁDZAČOV O ZAMESTNANIE

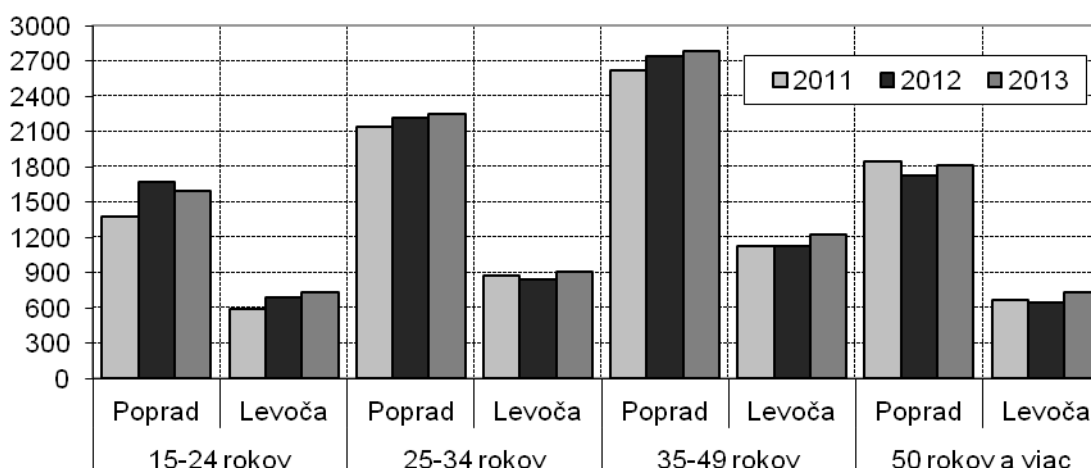
Hodnotenie podľa nasledovnej štruktúry UoZ:

- vek
- vzdelanie
- dĺžka evidencie
- ďalšie znevýhodnené skupiny

Štruktúra UoZ podľa veku

Priemerné hodnoty	Okres POPRAD				Okres LEVOČA			
	2011	2012	2013	Rozdiel (2013-2012)	2011	2012	2013	Rozdiel (2013-2012)
50 rokov a viac	1847	1721	1817	+96	671	643	728	+85
<i>podiel v %</i>	23,1	20,6	21,5	+0,9	20,6	19,4	20,3	+0,9
35-49 rokov	2616	2741	2780	+39	1131	1126	1226	+100
<i>podiel v %</i>	32,8	32,8	32,9	+0,1	34,7	34,0	34,1	+0,1
25-34 rokov	2142	2216	2252	+36	872	847	909	+62
<i>podiel v %</i>	26,8	26,6	26,7	+0,1	26,7	25,6	25,3	-0,3
15-24 rokov	1382	1670	1597	-73	586	692	729	+37
<i>podiel v %</i>	17,3	20,0	18,9	-1,1	18,0	21,0	20,3	-0,7
Spolu	7987	8348	8446	+98	3260	3308	3592	+284

Veková štruktúra priemerného AP UoZ



Najväčšie zastúpenie podľa veku tvoria v oboch okresoch UoZ vo veku 35 - 49 rokov. V okrese Poprad najväčší nárast bol zaznamenaný v skupine UoZ 50 rokov a viac. UoZ starší ako 50 rokov patria medzi znevýhodnených UoZ, pretože zväčša ide o ľudí, ktorí u jedného zamestnávateľa odpracovali 15 a viac rokov a po ukončení pracovného pomeru nie sú schopní flexibilne reagovať na rýchle sa meniaci trh práce. Taktiež vek je najsilnejší faktor pri rozhodovaní sa migrovať za prácou. Platí, že čím je človek starší, tým menej je ochotný sa sťahovať.

Štruktúra UoZ podľa dosiahnutého stupňa vzdelania

(vzhľadom k tomu, že v októbri 2013 došlo k zmene kódov vzdelania nie je možné adekvátne porovnať stredoškolské vzdelanie s predchádzajúcimi obdobiami)

Priemerné hodnoty	Okres POPRAD				Okres LEVOČA			
	2011	2012	2013	Rozdiel (2013-2012)	2011	2012	2013	Rozdiel (2013-2012)
Stupeň 0,1	3206	3345	3425	+80	1503	1503	1622	+119
<i>podiel v %</i>	40,2	40,1	40,6	+0,5	46,1	45,4	45,2	-0,2
Stupeň 2,3	2040	2189	---	---	867	889	---	---
<i>podiel v %</i>	25,5	26,2	---	---	26,5	26,9	---	---
Stupeň 4	944	986	---	---	271	279	---	---
<i>podiel v %</i>	11,8	11,8	---	---	8,3	8,4	---	---
Stupeň 5	169	154	183	+29	67	68	69	+1
<i>podiel v %</i>	2,1	1,8	2,2	+0,4	2,1	2,1	1,9	-0,2
Stupeň 6	1040	1081	---	---	358	371	---	---
<i>podiel v %</i>	13,0	13,0	---	---	11,0	11,2	---	---
Stupeň 7,8,9	588	593	626	+33	194	198	251	+53
<i>podiel v %</i>	7,4	7,1	7,4	+0,3	6,0	6,0	7,0	+1
Spolu	7987	8348	8446	+98	3260	3308	3592	+284

1 základné 2 úplné stredné – výučný list 3 úplné stredné – záv. skúška 4 úplné stredné odborné s maturitou
5 gymnázium 6 stredná odborná škola 7 vyššie (bakalárske) 8 vysokoškolské 9 vedecká výchova 0 bez vzdelania

Štruktúra UoZ podľa dosiahnutého stupňa vzdelania k 31.12.2013

	10	11	12	13	14	15	16	17	18	19
Okres PP	176	3134	34	2098	2007	194	15	101	480	13
podiel v %	2,1	38,0	0,4	25,4	24,3	2,4	0,2	1,2	5,8	0,2
Okres LE	162	1446	909	48	718	77	1	61	179	2
podiel v %	4,5	40,1	25,2	1,3	20,0	2,1	0	1,7	5,0	0,1

10 – Neukončené základné vzdelanie
 11 – základné vzdelanie
 12 – nižšie stredné odborné vzdelanie
 13 – Stredné odborné vzdelanie
 14 – Úplné stredné odborné vzdelanie

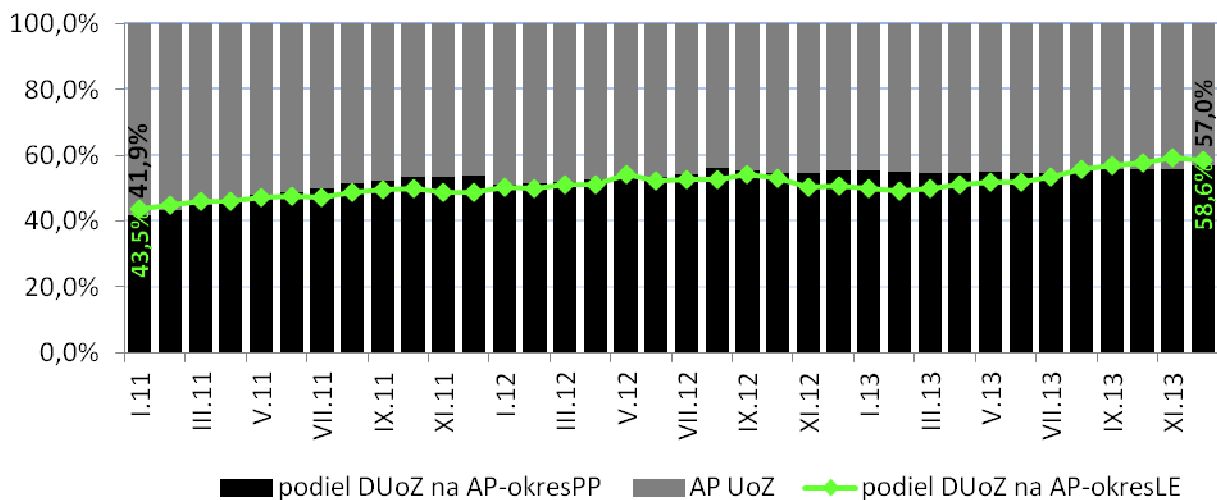
15 – úplné stredné všeobecné vzdelanie
 16 – vyššie odborné vzdelanie
 17 – Vysokoškolské vzdelanie prvého stupňa
 18 – Vysokoškolské vzdelanie druhého stupňa
 19 – Vysokoškolské vzdelanie tretieho stupňa

Uchádzači o zamestnanie s nízkym stupňom vzdelania (stupne vzdelania 10 a 11) z celkového počtu UoZ tvorili 40 % v okrese PP a v 45% v okrese LE. Ide o najpočetnejšiu skupinu UoZ z hľadiska vzdelanostnej úrovne. U uvedenej skupiny pretrváva dlhodobá evidencia, pretože zamestnávateľa požadujú kvalifikovanejšie pracovné sily.

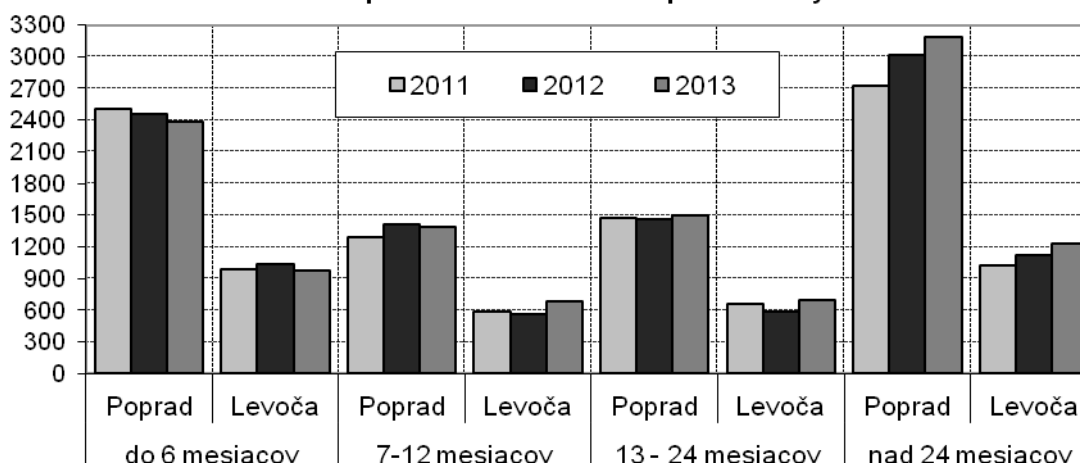
Štruktúra UoZ podľa dĺžky evidencie

Priemerné hodnoty	Okres POPRAD				Okres LEVOČA			
	2011	2012	2013	Rozdiel (2013-2012)	2011	2012	2013	Rozdiel (2013-2012)
Do 6 mesiacov	2505	2452	2387	-65	988	1034	975	-59
podiel v % na AP	31,4	29,4	28,3	-1,1	30,4	31,3	27,1	-4,2
7-12 mesiacov	1290	1411	1384	-27	591	560	687	+127
podiel v % na AP	16,2	16,9	16,4	-0,5	18,1	16,9	19,1	+2,2
13 – 24 mesiacov	1474	1465	1493	+28	656	588	697	+109
podiel v % na AP	18,4	17,5	17,7	+0,2	20,1	17,8	19,4	+1,6
nad 24 mesiacov	2718	3020	3182	+162	1025	1126	1233	+107
podiel v % na AP	34,0	36,2	37,6	+1,4	31,4	34,0	34,4	+0,4
Spolu	7987	8348	8446	+98	3260	3308	3592	+284

Vývoj podielu DUoZ na AP UoZ v rokoch 2011 - 2013



Štruktúra priemerného AP UoZ podľa dĺžky evidencie



Najvýraznejším pretrvávajúcim problémom z pohľadu štruktúry UoZ je vysoký podiel dlhodobo evidovaných UoZ (DUoZ) na celkovom počte UoZ (tvoria viac ako 50% z celkového počtu UoZ). Priemerný počet DUoZ v roku 2013 bol v okrese Poprad **4 675 osôb** a v okrese Levoča **1930 osôb**. Charakteristické pre štruktúru DUoZ je vysoký podiel osôb s nižším vzdelaním.

Ďalšie ohrozené a znevýhodnené skupiny UoZ

Priemerné hodnoty	Okres POPRAD				Okres LEVOČA			
	2011	2012	2013	Rozdiel (2013-2012)	2011	2012	2013	Rozdiel (2013-2012)
UoZ – ženy	3639	3812	3875	+63	1564	1561	1643	+82
<i>podiel v %</i>	45,6	45,7	45,9	+0,2	48,0	47,2	45,7	-1,5
UoZ – absolventi	540	508	481	-27	212	214	236	+22
<i>podiel v %</i>	6,8	6,1	5,7	-0,4	6,5	6,5	6,6	+0,1
UoZ – mladiství	105	98	112	+14	50	42	36	-6
<i>podiel v %</i>	1,3	1,2	1,3	+0,1	1,5	1,3	1,0	-0,3
UoZ so ZP	333	321	310	-11	98	119	153	+34
<i>podiel v %</i>	4,2	3,8	3,7	-0,1	3,0	3,6	4,3	+0,7
AP UoZ	7987	8348	8446	+98	3260	3308	3592	+284

- Ženy

Podiel žien na celkovom počte UoZ bol v oboch okresoch pod 50% hranicou. Vyšší počet nezamestnaných mužov je zaznamenávaný od roku 2009, pretože hospodárska kríza sa dotkla predovšetkým kľúčových odvetví hospodárstva – strojárstvo, stavebníctvo, kde zväčša dominovali muži.

- Mladiství

Priemerne bolo v roku 2013 evidovaných na ÚPSVR Poprad 148 mladistvých (okres PP 112 a okres LE 36), čo je 1,2 % z celkového počtu evidovaných. Na základe uvedeného možno konštatovať, že uvedená kategória UoZ nemá závažný vplyv na celkový vývoj trhu práce regiónu.

- Občania so zdravotným postihnutím (ZP)

V okrese Poprad tvorili občania so ZP na AP UoZ priemerne 3,7 %, v okrese Levoča tvorili občania so ZP 4,3 %. Vývoj počtu a podielu UoZ so ZP v evidencii je premenlivý a tieto odchýlky sú pravdepodobne odrazom legislatívnych zmien súvisiacich s prehodnocovaním občanov so ZP ako aj reálnej situácie na trhu práce regiónu. Záujem zamestnávateľov o túto kategóriu UoZ je trvale na nízkej úrovni aj napriek legislatívnym zmenám v oblasti zamestnávania UoZ so ZP a dostupným nástrojom APTP podporujúcich ich zamestnávanie.

- Absolventi

Problém absolventov s uplatnením sa na trhu práce vzniká v súvislosti nedostatku ich pracovných skúseností a neochoty zamestnávateľov zamestnať ľudí bez praxe. Naopak devízou tejto skupiny UoZ je ich flexibilita. Pomerne stabilná situácia u tejto rizikovej skupiny v predchádzajúcich obdobiach bola tiež odrazom možností a ochoty mladých ľudí k mobilite za prácou do iných oblastí SR resp. do zahraničia. V súčasnosti vplyvom krízy sú tieto možnosti uplatnenia zredukované. Aj v súvislosti so vzniknutou situáciou má mnoho absolventov záujem zapojiť sa do výkonu absolventskej praxe, ktorá má za cieľ práve eliminovať vyššie uvedené nedostatky praxe.

5. Voľné pracovné miesta

5.1 Okres Poprad

Ekonomický rozvoj okresu sa odzrkadľuje v rozsahu a štruktúre voľných pracovných miest. V priebehu roka 2013 bolo nahlásených 730 pracovných miest (medziročný nárast o 148 miest). Mesačný priemer voľných pracovných miest bol 153. Pri priemernom absolútnom počte **8 446** UoZ to predstavovalo 55 UoZ na 1 VPM. K 31.12.2013 bolo voľných 298 pracovných miest.

V roku 2013 boli zo strany zamestnávateľov okresu Poprad na obsadenie voľných pracovných miest najviac požadované nasledovné profesie:

- výrobná oblasť – zvarač, zvarač v ochranej atmosfére so štátnou skúškou, obrábač kovov - sústružník, frézar, frézar CNC, sústružník CNC
- oblasť služieb – čašník/čašníčka, kuchár/kuchárka, chyžná, pomocná sila v kuchyni - pomocný kuchár/kuchárka, recepčný/recepčná, vodič (osobné a nákladné automobily), predavač/predavačka, automechanik osobných automobilov, opatrovateľ/opatrovateľka, obchodný zástupca, operátor call centra

Ťažko obsaditeľné profesie v roku 2013 boli nasledovné:

- obrábač kovov, zvarač, murár, zdravotná sestra, lekár, opatrovateľka, sústružník, fyzioterapeut, údržbár, rádiologický asistent, referent pre verejné obstarávanie, manažér kvality, montér vzduchotechniky, plynoinštalatér, vodár - kúrenár, zubná sestra

Najviac voľných pracovných miest obsadených uchádzačmi o zamestnanie bolo v sledovanom období v profesiách:

- v obchode a službách - predavač/predavačka, čašník/čašníčka, kuchár/kuchárka, opatrovateľ/opatrovateľka, pomocná sila v kuchyni, obchodný zástupca, operátor call centra
- profesie vo výrobnjej oblasti – operátor výroby, montážny robotník
- profesie v administratíve – asistent, administratívny pracovník/pracovníčka, ekonóm

5.2 Okres Levoča

V priebehu roka bolo nahlásených 187 VPM. Mesačný priemer voľných pracovných miest bol 28, čo pri priemernom absolútnom počte 3592 UoZ to predstavovalo 128 UoZ na 1 VPM. K 31.12.2013 bolo k dispozícii 21 VPM.

V okrese Levoča boli v roku 2013 zamestnávateľmi požadované najmä profesie v oblasti služieb cestovného ruchu (obchod, hotely a reštaurácie) a robotnícke profesie do lesného hospodárstva, drevovýroby a do strojárenského priemyslu. Zamestnávatelia uprednostňovali

zamestnávajú na dobu určitú najmä v lesníctve a pri pomocných prácach, ktoré boli využívané len počas sezónneho obdobia, resp. na obdobie 6 mesiacov.

V roku 2013 boli zo strany zamestnávateľov okresu Levoča na obsadenie voľných pracovných miest najviac požadované nasledovné profesie:

- oblasť služieb – čašník, kuchár, pomocná sila v reštaurácii,
- sezónne odvetvia – pomocný robotník na stavbe
- výrobná oblasť - klampiar
- oblasti so špecifickým vzdelaním – opatrovatelka, účtovník

Najviac voľných pracovných miest obsadených uchádzačmi o zamestnanie bolo v sledovanom období v profesiách:

- pomocný pracovník, predavač/pokladník, čašník, kuchár, murár

Ťažko obsaditeľné profesie v roku 2013 boli nasledovné:

- čašník, stolár, vodič medzinárodnej kamiónovej dopravy, redaktor

Medzi najťažšie obsaditeľné profesie v okrese Levoča patrili profesie v oblasti cestovného ruchu, napr. kuchár, čašník a odborné profesie napr. stolár, klampiar. V službách hotelierstva a gastronómie v meste Levoča je deficit kuchárov a čašníkov, v drevárskej výrobe je nedostatok stolárov.

Hlavným dôvodom neobsadenia VPM je nedostatok UoZ s ukončeným vzdelaním v daných študijných odboroch, špecifická zmennosť pracovnej doby a nízke platové ohodnotenie zo strany zamestnávateľov, čo je pre vyučených UoZ v týchto profesiách demotivujúcim faktorom pri hľadaní zamestnania a uprednostňujú prácu v inom regióne Slovenska alebo EÚ.

6. Aktívne opatrenia na trhu práce

Aktívna politika trhu práce je systém nástrojov na podporu zvýšenia zamestnanosti, prostredníctvom ktorých môže fyzická alebo právnická osoba získať príspevok. Uskutočňuje sa v zmysle zákona NR SR č. 5/2004 Z.z. v znení neskorších predpisov.

V roku 2013 bolo zaradených alebo podporených nástrojmi aktívnej politiky trhu práce **2075** UoZ, z ktorých **1741** spadalo do skupiny znevýhodnených UoZ, čo tvorí 84% z počtu zaradených. Najviac UoZ bolo zapojených prostredníctvom § 52, § 54, § 51.

§ 49 - Príspevok na samostatnú zárobkovú činnosť

	2011	2012	2013
Počet podporených UoZ	189	188	55
Vynaložené finančné prostriedky	598 216,64	596 070,34	175 163,40
ženy	82	73	26
Znevýhodnení UoZ	106	105	33
absolventi	16	12	4
UoZ vo veku nad 50 rokov	18	28	2
DUoZ	80	72	19
UoZ so ZP	2	5	2

§ 50 - Príspevok na podporu zamestnávania znevýhodneného uchádzača o zamestnanie

	2011	2012	2013
Počet podporených UoZ	5	12	50
Vynaložené finančné prostriedky	9 807,12	20 710,95	254 479,16
ženy	0	10	33
Znevýhodnení UoZ	5	12	50
absolventi	0	3	1
UoZ vo veku nad 50 rokov	1	4	21
DUoZ	4	6	32
UoZ so ZP	0	0	1

§ 50 a - Príspevok na podporu udržania v zamestnaní zamestnancov s nízkymi mzdami

	2011	2012	2013
Počet podporených UoZ	139	98	37
Vynaložené finančné prostriedky	472 064,88	257 118,24	63 270
ženy	86	63	16
Znevýhodnení UoZ	62	41	8
absolventi	11	5	2
UoZ vo veku nad 50 rokov	13	16	2
DUoZ	43	25	5
UoZ so ZP	0	1	0

§ 50 j - Príspevok na podporu zamestnanosti na realizáciu opatrení na ochranu pred povodňami a na riešenie následkov mimoriadnej situácie

	2011	2012	2013
Počet dohodnutých PM	373	186	131
Počet podporených UoZ	399	196	128
Vynaložené finančné prostriedky	1 098 788,7	841 149,72	379 798,60
ženy	52	31	28
Znevýhodnení UoZ	301	117	127
absolventi	14	9	0
UoZ vo veku nad 50 rokov	95	64	47
DUoZ	256	70	74
UoZ so ZP	8	10	0

§ 51 - Príspevok na vykonávanie absolventskej praxe

	2011	2012	2013
Počet dohodnutých PM	483	469	306
Počet podporených UoZ	459	467	306
Vynaložené finančné prostriedky	537 263,99	529 291,81	233 051,51
ženy	272	271	171
Znevýhodnení UoZ	411	388	272
absolventi	395	359	259
DUoZ	55	54	29
UoZ so ZP	1	2	2
Umiestnení na TP od ukončenia AP	2011	2012	2013
Do 3 mesiacov	154	93	29
Od 3 do 6 mesiacov	27	19	53
Po 6 mesiacoch	22	20	7

§ 52 – Príspevok na aktivačnú činnosť formou menších obecných služieb pre obec

	2011	2012	2013
Počet podporených UoZ	530	419	675
Vynaložené finančné prostriedky	257 177,48	116 602,6	166 374,80
ženy	262	225	403
Znevýhodnení UoZ	529	419	675
absolventi	4	8	3
UoZ vo veku nad 50 rokov	75	53	125
DUoZ	529	419	675
UoZ so ZP	7	8	7
Počet UoZ, ktorí sa umiestnili na TP po ukon. dohodnutej doby	2011	2012	2013
Do 6 mesiacov	36	46	30
Od 6 do 12 mesiacov	23	5	9
Po 12 mesiacoch	10	3	0

§ 52a – Príspevok na aktivačnú činnosť formou dobrovoľníckej služby

	2011	2012	2013
Počet podporených UoZ	79	85	47
Vynaložené finančné prostriedky	97 507,39	110 501,19	76 668,10
ženy	69	68	38
Znevýhodnení UoZ	49	57	38
absolventi	10	7	0
UoZ vo veku nad 50 rokov	7	10	0
DUoZ	33	38	2
UoZ so ZP	6	7	0
Počet UoZ, ktorí sa umiestnili na TP po ukon. dohodnutej doby	2011	2012	2013
Do 6 mesiacov	23	27	28
Od 6 do 12 mesiacov	6	16	5
Po 12 mesiacoch	18	21	0

§ 54 – Pilotné projekty

Legenda	2013
Počet žiadostí	192
Počet uzatvorených dohôd	176
Počet vytvorených PM	312
Dohodnutá výška príspevku	1 585 876,31
Počet podporených UoZ	358

Podpora zamestnávania občanov so zdravotným postihnutím:

§ 56 - príspevok na zriadenie chránenej dielne alebo chráneného pracoviska

	2011	2012	2013
Počet vytvorených PM	18	30	30
Počet podporených UoZ	20	38	60
Vynaložené finančné prostriedky	130 119,32	236 677,44	136 155,55
ženy	15	23	24
Znevýhodnení UoZ	20	38	60
absolventi	0	0	0
UoZ vo veku nad 50 rokov	7	8	5
DUoZ	4	5	12
UoZ so ZP	20	37	53
Počet zamestnancov , ktorí naďalej pracujú po ukončení doh. doby	2011	2012	2013
Do 6 mesiacov	8	2	2
Od 6 do 12 mesiacov	0	1	0
Po 12 mesiacoch	21	14	0

§ 56a – príspevok na udržanie občana so ZP v zamestnaní

	Počet zamestnávateľov	Počet podporených zamestnancov	Vynaložené finančné prostriedky	OZP>70%	OZP≥40%≤70%
2013	1	2	3334,08	0	2

§57- príspevok občanovi so zdravotným postihnutím na prevádzkovanie alebo vykonávanie samostatnej zárobkovej činnosti

	2011	2012	2013
Počet podporených UoZ	3	8	0
Vynaložené finančné prostriedky	27 068,66	69 502,94	0
ženy	0	2	0
Znevýhodnení UoZ	3	8	0
absolventi	0	0	0
UoZ vo veku nad 50 rokov	0	1	0
DUoZ	1	5	0
UoZ so ZP	3	8	0
Počet SZČ, ktorí naďalej podnikajú aj po ukončení dohody	2011	2012	2013
Do 6 mesiacov	1	1	0
Od 6 do 12 mesiacov	1	2	0
Po 12 mesiacoch	21	16	0

§59 – príspevok na činnosť pracovného asistenta

	2011	2012	2013
Dohodnutý počet PM	6	6	6
Počet novovytvorených PM pre prac. asistenta	0	1	2
Dohodnutá výška príspevku	57 567,35	61 931,88	43 917,34
Počet občanov s OZP pre ktorých sa poskytuje prac. asistencia	35	34	18
Počet osôb, ktoré začali vykonávať prac. Asistenciu – mimo evidencie ÚP	6	6	6
Počet osôb, ktoré začali vykonávať prac. asistenciu – UoZ	0	0	0

§60 - príspevok na úhradu prevádzkových nákladov chránenej dielne alebo chráneného pracoviska a na úhradu nákladov na dopravu zamestnancov

Legenda	2011	2012	2013
Počet podporených subjektov	209	239	256
Počet podporených pracovných miest SPOLU	358	388	413
Počet podporených pracovných miest pre OZP > 70%	165	170	197
Počet podporených pracovných miest pre OZP > 40% ≤ 70%	193	218	216
Výška príspevku	284 486,5	311 633,53	303 204,73

ANALÝZA ZARADENIA ZNEVÝHODNENÝCH UoZ na AOTP za rok 2013

	§32	§43	§46	§49	§50	§50a	§50j	§51	§52	§52a	§53	§54	§56	Spolu
Počet zapojených UoZ	142	8	2	55	50	37	128	306	675	47	207	358	60	2075
Znevýhodnení UoZ	93	8	2	33	50	8	127	272	675	38	81	294	60	1741
ženy	68	0	0	26	33	16	28	171	403	38	101	147	24	1055
Štruktúra znevýhodnení umiestnených UoZ podľa § 8 do 30.04.2013														
§ 8a) – absolvent	2	2	–	3	–	2	–	135	–	–	20	73	–	237
§ 8b) vek nad 50 rokov	5	2	–	1	1	2	1	–	–	–	6	–	–	18
§ 8c) DUoZ	12	7	–	16	2	5	1	18	–	2	21	16	3	103
§ 8 d)	–	–	–	2	–	–	–	1	–	–	–	–	–	3
§ 8 e)	2	–	–	–	–	–	–	36	–	–	–	–	–	38
§ 8 h) občan so ZP	–	–	–	1	–	–	–	2	–	–	2	1	23	29
§ 8 k)	–	–	–	1	1	–	–	–	–	–	5	–	–	7
§ 8 l)	–	–	–	–	–	–	–	1	–	–	–	–	–	1
§ 8 m)	–	–	–	–	–	–	–	2	–	–	–	–	–	2
Štruktúra znevýhodnení umiestnených UoZ podľa § 8 po 1.5.2013														
§ 8a) absolvent	31	–	–	1	1	–	–	124	3	–	10	167	–	337
§ 8b) vek nad 50 rokov	6	–	1	1	20	–	46	–	125	–	5	1	5	210
§ 8c) DUoZ	15	–	2	3	30	–	73	11	675	–	18	72	9	908
§ 8 d)	1	–	–	–	10	–	50	–	551	–	1	7	–	620
§ 8 e)	52	–	1	7	18	–	–	90	590	–	16	11	–	785
§ 8 g)	–	–	–	1	–	–	–	–	–	–	–	–	–	1
§ 8 h) ZP	–	–	1	1	1	–	–	–	7	–	1	2	30	43

➤ z hľadiska dĺžky evidencie

Vývoj **AP dlhodobo nezamestnaných občanov (DUoZ)** mal v roku 2013 rastúci charakter. V sledovanom období DUoZ tvorili z AP UoZ v okrese PP → 57 % a v okrese LE → 58 %.

Na jednotlivé nástroje APTP v sledovanom období bolo zaradených 1011 DUoZ, čo predstavuje 58% z celkového počtu zapojených znevýhodnených UoZ. Najviac DUoZ

bolo podporených prostredníctvom § 52 - príspevok na aktivačnú činnosť formou menších obecných služieb pre obec.

- z hľadiska vekovej štruktúry

Znevýhodnenou skupinou v zmysle § 8b) zák. č. 5/2004 Z.z. sú UoZ vo veku nad 50 rokov, vzhľadom k ich sťaženému umiestňovaniu na trhu práce. Medziročne nastal nárast v počte UoZ vo veku nad 50 rokov to o 3%. **Do nástrojov APTP bolo zapojených 228 UoZ vo veku nad 50 rokov.**

- z hľadiska vzdelanostnej štruktúry

UoZ s nízkym stupňom vzdelania sa na AP UoZ podieľajú 41 %. **UoZ s nízkym stupňom vzdelania boli zaradení predovšetkým na nástroj § 52. Išlo hlavne o profesiu nekvalifikovaní a pomocní robotníci.**

- absolventi

Celkový počet absolventov škôl zaradených na nástroje APTP bol 574 UoZ (33 % zo znevýhodnených UoZ). **Absolventi škôl** boli zaradovaní hlavne na absolventskú prax.

7. PROGNOZA O VÝVOJI NA TRHU PRÁCE v okrese POPRAD a LEVOČA do konca roka 2014

Situácia na trhu práce sa v roku 2013 mierne zlepšila a po nepriaznivom vývoji v posledných 5 rokoch zaznamenala MEN v sledovanom období už aj klesajúcu tendenciu. V roku 2014 sa neočakáva výrazná zmena vo vývoji nezamestnanosti, počítá sa len s miernym poklesom a to predovšetkým v spojení so začiatkom sezónnych prác v oblasti stavebníctva a poľnohospodárstva. Keďže ekonomický rast krajiny sa na rok 2014 odhaduje pod úrovňou 3%, nie je predpoklad výraznej tvorby nových pracovných miest.

Ing. Jozef Križan
riaditeľ ÚPSVR Poprad