

Úrad práce, sociálnych vecí rodiny Topoľčany

**Priority podpory zamestnanosti v územnom obvode Úradu práce,
sociálnych vecí rodiny Topoľčany**

**Výbor pre otázky zamestnanosti
28.05.2013**

Obsah

1. Úvod
2. Ciele
3. Analýza predpokladov a obmedzení rozvoja regiónu
 - 3.1.Geografická charakteristika
 - 3.2.Demografické predpoklady a obmedzenia
 - 3.3.Ekonomický potenciál regiónu a jeho absorpčná schopnosť
 - 3.4.Školstvo
 - 3.5.Sídlné a urbárne predpoklady a obmedzenia
4. Analýza trhu práce
 - 4.1.Stav a predpokladaný vývoj rozsahu a štruktúry zamestnanosti
 - 4.2.Stav a predpokladaný vývoj rozsahu a štruktúry nezamestnanosti
 - 4.3.Voľné pracovné miesta evidované v systéme úpsvar
 - 4.4.Sprostredkovanie zamestnania
5. Analýza aktívnych opatrení na trhu práce
6. Stanovenie regionálnych priorít podpory zamestnanosti
7. Priority podpory zamestnanosti vo vzťahu k váhe regionálneho aspektu
8. Určenie priorít podľa financovania nástrojov aktívnych opatrení na trhu práce

ÚVOD

Priority podpory zamestnanosti v územnom obvode Úradu práce, sociálnych vecí a rodiny (ďalej len „úrad“) Topoľčany je základný dokument, na základe ktorého bude v nasledujúcom období poskytovaná podpora prostredníctvom aktívnych opatrení trhu práce za účelom zvyšovania zamestnanosti, zvyšovania sociálnej inklúzie a budovania kapacít trhu práce. Podpora bude poskytovaná z prostriedkov Európskeho sociálneho fondu (ďalej ESF) a z prostriedkov štátneho rozpočtu SR a realizovaná na lokálnej úrovni prostredníctvom Úradu práce, sociálnych vecí a rodiny Topoľčany

Priority podpory zamestnanosti reflektujú hlavné problémy lokálneho trhu práce, ktoré v hlavných ukazovateľoch kopírujú celoštátne problémy trhu práce a charakterizuje ich najmä,

- nízka miera zamestnanosti,
- vysoká miera nezamestnanosti,
- vysoko štruktúrovaná nezamestnanosť a
- dlhodobá nezamestnanosť.

Ambíciou predloženého materiálu je nastavenie základného rámca, ktorý upravuje podmienky podpory zamestnanosti nevyhnutnej na priblíženie sa k rovnováhe na lokálnom trhu práce. Dokument pojednáva o všeobecných ako aj špecifických východiskách trhu práce. Hodnotí vývoj na trhu práce (predovšetkým nezamestnanosť) a opatrenia (nástroje politiky zamestnanosti) prijaté na približovanie sa k želanej a žiaducej rovnováhe na trhu práce.

Súčasťou dokumentu je tiež analýza a prognóza o vývoji na trhu práce v územnom obvode úradu Topoľčany v časovom horizonte roka 2013.

CIELE

Úrad parciálne realizuje globálnu politiku zamestnanosti prostredníctvom nástrojov aktívnych opatrení na trhu práce. Ako kľúčové sa v tomto prípade, popri iných javia tri funkcie úradu:

- a.) sprostredkovanie vhodného zamestnania
- b.) podpora vytvárania pracovných miest
- c.) vzdelávanie a príprava pre trh práce

Pre dosiahnutie ideálneho stavu, teda rovnováhy na trhu práce je najdôležitejšie zabezpečiť takú početnosť pracovných miest, ktorú dokáže absorbovať ekonomicky aktívne obyvateľstvo. Vo vzťahu k pôsobnosti úradu, teda organizácii špecializovanej štátnej správy pôsobiacej na úseku služieb zamestnanosti, je potrebné určenie všeobecných cieľov. Tie sú neoddeliteľnou súčasťou priorít podpory zamestnanosti v územnom obvode. Jedná sa predovšetkým o :

- dlhodobé udržanie existujúcich a obsadených pracovných miest
- umiestnenie nezamestnaných, evidovaných uchádzačov o zamestnanie na voľné pracovné miesta, ktoré generuje regionálny ako aj nadregionálny trh práce
- podpora tvorby nových pracovných miest.

ANALÝZA PREDPOKLADOV A OBMEDZENÍ ROZVOJA REGIÓNU

Geografická charakteristika

Okres Topoľčany sa vykryštalizoval do dnešnej podoby 1.1.1997. Vznikli samostatné okresy Bánovce a Partizánske, ktoré boli dovtedy súčasťou okresu Topoľčany. Dnes má okres Topoľčany rozlohu 598 km², tvorí ho okresné mesto Topoľčany a 54 príslušných obcí. Je severným okresom Nitrianskeho kraja. Má vnútroštátnu polohu, susedí s okresmi Nitra, Partizánske, Bánovce nad Bebravou, Hlohovec a Piešťany. Rozprestiera sa na úrodnej Nitrianskej pahorkatine v povodí rieky Nitry. Okres má prirodzené hranice, na juhovýchode pohorie Tríbeč, na severozápade Považský Inovec. Vertikálna členitosť regiónu – najvyšší bod regiónu je vrch Panská Javorina (943m n.m), najnižší bod je obec Koniarovce 148m n.m). Pôdny fond tvoria úrodné hnedozeme. Územie regiónu patrí do povodia rieky Nitry, pravostranné prítoky sú potoky Chotina, Bojnianka, Radošinka. Z ľavej strany sa vlievajú potoky Dršňa a Lišňa. Významnú úlohu zohrávajú aj vodné nádrže. Majú viacúčelové využitie. Sú zásobárňou pitnej a úžitkovej vody, zadržiavajú prívalové vody, využívajú sa na rekreačné účely a slúžia na chov rýb. Najvýznamnejšie vodné nádrže sú Duchonka, Nemečky a Tesáre. Nebezpečenstvo ohrozenia povodňami je relatívne nízke. Celý región môžeme zahrnúť do mierne teplej klimatickej oblasti. V letnom období značná časť regiónu trpí nedostatkom vlhky, v dôsledku výskytu pôd s nízkym obsahom humusu. V regióne sa nerealizuje zásadná ťažba nerastov ani iných prírodných zdrojov.

Demografické predpoklady a obmedzenia

Počet obyvateľov v našom okrese k 31.12.2011 bol 72 231. Hustota obyvateľstva je 120,8 obyvateľov na km².

- štruktúra podľa pohlavia 35 468 – muži, 36 763 – ženy
- národnostná, 95,3 % obyvateľstva v našom okrese sa hlási k slovenskej národnosti
- veková štruktúra, z posledného sčítania obyvateľov v roku 2011 máme nasledovné členenie: 20 – 34 (24,17 %), 35 – 49 (21,46 %), 50 – 64 (21,07 %), 65 a viac (13,98 %)
- vzdelanostná štruktúra, keď vynecháme deti do 14 rokov, ktoré tvoria 13,43 % z celkového počtu obyvateľov, najväčšiu skupinu 32,70 % tvoria obyvatelia s učňovským vzdelaním bez maturity, 23,58 % tvoria obyvatelia s úplným stredným odborným vzdelaním + vyšším odborným vzdelaním. Početnú skupinu 18,04 % tvoria obyvatelia so základným vzdelaním a bez vzdelania 15,68 %. Vysokoškolsky vzdelaných je 12,72 % obyvateľov.

Ekonomický potenciál regiónu a jeho absorpčná schopnosť

Nosné podniky v topolčianskom regióne predstavuje nasledujúca tabuľka, ktorá zachytáva 15 podnikov s najvyššími priemerným evidenčným počtom zamestnancov k 31.12. 2012.

Názov zamestnávateľa	Ľ počet zamest.	Zameranie činnosti
DECODOM, spol. s r.o.	1140	výroba nábytku
HYZA, a. s.	968	spracovanie hydiny
SEWS Slovakia, s.r.o.	814	výroba káblov a vodičov
COOP Jednota Topolčany	512	obchod
ZKW Slovakia s.r.o.	511	výroba komponentov do automobilov
Ozeta NEO a.s., závod Topolčany	368	výroba ostatného vrchného ošatenia
YURA Corporation Slovakia, s.r.o.	340	výroba komponentov do automobilov
TOPEC a.s.	234	pekárská, cukrárska výroba
ELEKTROKARBON a.s	218	výroba uhlíkových materiálov
Pankl Automotive Slovakia, s.r.o.	197	výroba komponentov do automobilov
Krošlák s.r.o.	197	výroba nábytku
TOPNAD, a.s.	187	nákladná doprava
Mesto Topolčany	180	štátna správa
TOPOS TOVARNÍKY, a.s.	179	strojárská výroba
Poľnohospodárske družstvo "Radošinka"	140	poľnohospodárska výroba
Slovenský vodohospodársky podnik	135	správa povodia hornej Nitry
"Môj domov", Zariadenie sociálnych služieb Topolčany	123	sociálne služby
PPD PRASICE SIDLO JACOVCE	115	poľnohospodárska výroba

Prevažná časť uvedených zamestnávateľov sa nachádza v Topolčanoch a blízkom okolí. Mesto Topolčany a blízke okolie môžeme charakterizovať ako priemyselnú zónu. Sú to dve významné lokality, v ktorých je prevažne sústredená ekonomická základňa: Prvá lokalita je ohraničená ulicami Pod Kalváriou, Odbojárov a Dopravnou. Druhá lokalita zahŕňa ulice Krušovská a Pivovarnícka. Nový priemyselný park vyrástol v katastri obce Krušovce, ktorá

susedí s mestom Topoľčany. Etablovali sa tu spoločnosti LOGIS, ZKW Slovakia, BRUCKNER Slovakia. Z foriem vlastníctva dominujú akciové spoločnosti a spoločnosti s ručením obmedzeným. V obciach prevažuje poľnohospodárska výroba, drobná remeselná výroba a služby miestneho charakteru.

Školstvo

V okrese Topoľčany máme 24 základných škôl (1-9 ročník), z toho 10 v meste Topoľčany, 8 ZŠ (1-4 ročník), 1 ZŠ (1-3 ročník), 1 ZŠ (1-2 ročník). Materských škôl máme v okrese 43, z toho 10 v meste Topoľčany.

Umelecké školy – Topoľčany

Cirkevná škola úžitkového výtvarníctva

Súkromná škola úžitkového výtvarníctva

Súkromné konzervatórium D. Kardoša

Stredné školy – Topoľčany:

Gymnázium

Gymnázium sv. Vincenta de Paul

Súkromné gymnázium

Obchodná akadémia

Stredná zdravotnícka škola

Združená stredná škola poľnohospodárska

Združená stredná škola nábytkárska a drevárska

Združená stredná odborná škola, ul. Tovarnícka

Združená stredná odborná škola, ul. Vansovej

SOU potravinárske

Súkromná stredná odborná škola

Praktická škola

Osobitné školy – Topoľčany:

Osobitná škola Tovarnícka

Osobitná škola Pod kalváriou

Ekonomická univerzita Bratislava – detašované pracovisko Topoľčany

Bakalárske štúdium Obchodnej fakulty ekonomickej

Sídelné a urbárne predpoklady a obmedzenia

Okres Topoľčany možno charakterizovať ako priemyselno-poľnohospodársky región. Odvetvová štruktúra priemyslu je dostatočne diverzifikovaná. Zastúpené sú podniky so zameraním na strojársku výrobu, spracovanie dreva a výrobu nábytku, výrobu odevov, plastov, kovových výrobkov a konštrukcií a spracovanie poľnohospodárskych produktov. Intenzita poľnohospodárskej výroby v okrese sa znižuje, svedčia o tom každoročne klesajúce počty zamestnancov pracujúcich v tejto oblasti.

Z hľadiska miestnej samosprávy, mnohé kompetencie v obciach vykrývajú miestne príslušné obecné úrady, ostatné administratívne úkony sú dostupné v Topoľčanoch, kde sú sústredené všetky ostatné správne orgány (Daňový úrad, ÚPSVR, Obvodný úrad, Katastrálny úrad a pod.).

ANALÝZA TRHU PRÁCE

Stav a predpokladaný vývoj rozsahu a štruktúry zamestnanosti

Okres Topoľčany má potenciál rozvoja priemyselnej výroby. Pokračovanie tohto vývoja môže podporiť budovanie priemyselných parkov a predovšetkým stabilizácia a následná konjunktúra hospodárskeho vývoja na Slovensku.

Vybrané štatistické ukazovatele (údaje štatistického úradu k 31.12.2012)

Vybrané ukazovatele priemyslu za rok 2012

Územie	Priemerný počet zamestnaných osôb		Priemerná mesačná mzda zamestnanca		Odpracované hodiny zamestnaných osôb	Produktivita práce z tržieb za vlastné výkony a tovar	
	skutočnosť	index	skutočnosť	index		skutočnosť	index
	(fyz. osoby)	²⁾	(Eur)	²⁾	skutočnosť	(Eur)	²⁾
SR spolu	380 732	99,2	936	104,4	646 381 304	197 869	109,1
z toho							
Nitriansky kraj	45 359	95,4	816	105,4	77 485 778	112 806	97,4
v tom							
Komárno	5 538	97,8	746	107,1	9 492 036	128 923	107,1
Levice	6 114	100,3	841	102,1	10 294 520	90 599	91,6
Nitra	15 461	89,5	849	107,4	26 212 050	126 367	89,3
Nové Zámky	5 672	85,6	746	109,0	9 574 645	76 881	113,3
Šaľa	3 545	109,4	987	99,9	6 096 678	185 576	102,5
Topoľčany	6 502	103,4	735	104,7	11 437 964	68 822	100,6
Zlaté Moravce	2 528	106,8	835	97,2	4 377 885	139 944	114,0

Podľa údajov štatistického úradu SR bolo v sektore priemyslu zamestnaných 6 502 zamestnancov s priemernou mesačnou mzdou zamestnanca 735 eur. Obidva ukazovatele vykazujú nárast (index 103,4, resp. 104,7), v prípade produktivity práce z tržieb za výkony a tovar 100,6. Údaje mapujú zamestnávateľov s dvadsať a viac zamestnancami.

Základné ukazovatele o evidovanej nezamestnanosti v okresoch Nitrianskeho kraja k 31. 12. 2012

Územie	Ekonomicky aktívne obyvateľstvo	Uchádzači o zamestnanie spolu	v tom				Miera evidovanej nezamestnanosti (%)
			disponibilný počet uchádzačov o zamestnanie	vzdelávanie a príprava pre trh práce	dočasná prac. neschopnosť a OČR	absolventská prax	
Slovenská republika	2 702 281	425 858	390 111	25	29 692	6 030	14,44
z toho							
Nitriansky kraj	354 696	54 377	49 937	12	3 707	721	14,08
v tom							
Komárno	54 203	10 991	10 380	12	582	17	19,15
Levice	57 925	10 283	9 092	0	978	213	15,70
Nitra	83 595	9 323	8 669	0	523	131	10,37
Nové Zámky	73 605	12 166	11 132	0	834	200	15,12
Šaľa	27 465	3 382	3 159	0	184	39	11,50
Topoľčany	37 897	5 317	4 852	0	378	87	12,80
Zlaté Moravce	20 006	2 915	2 653	0	228	34	13,26

V poradí okresov Nitrianskeho samosprávneho kraja si Topoľčany udržujú druhú, resp. tretiu pozíciu v ukazovateli EMN. Tradične za okresom Nitra, prípadne Šaľa.

Zamestnané osoby a priemerné mesačné mzdy v Nitrianskom kraji podľa okresov za rok 2012

Územie	Priemerný počet zamestnaných osôb (fyzické osoby)						
	skutočnosť v sledovanom období	index	zamestnané	zamestnané	zamestnané	priemerná nominálna mesačná mzda (Eur)	
		rovnaké	osoby	osoby so	osoby so		
		obdobie	pracujúce	zdravotným	zdravotným	skutočnosť	index rovn.
		m.r. = 100	v zahra- ničí	postihnutím I	postihnutím II	v sledov. období	obdobie m.r. = 100
S p o l u S R	1 252 770	97,4	7 571	28 311	5 814	901	105,4
z toho							
Nitriansky kraj	114 513	95,2	958	2 848	705	757	104,3
v tom							
Komárno	16 152	111,0	14	338	109	667	98,5
Levice	16 140	107,7	434	379	155	757	103,5
Nitra	42 336	87,9	361	1 026	178	807	104,8
Nové Zámky	17 342	97,7	0	406	118	722	107,6
Šaľa	5 951	90,8	1	130	37	872	106,1
Topoľčany	11 584	91,7	135	392	63	707	107,5
Zlaté Moravce	5 009	89,0	14	177	44	725	107,0

Podľa štatistického úradu SR bol priemerný evidenčný počet zamestnancov za 1. – 4. Q. 2012 v okrese Topoľčany 11 584 (index porovnania s rovnakým obdobím predchádzajúceho roka je 91,7 – pokles). Priemerná nominálna mesačná mzda v za rovnaké obdobie predstavovala výšku **707** Eur (index porovnania s rovnakým obdobím predchádzajúceho roka je 107,5 – mierne zvýšenie).

Počet zamestnaných osôb v Nitrianskom kraji podľa okresov k 31. 12. 2012

Územie	Počet vykazujúcich jednotiek	Počet zamestnaných osôb k 31. 12. 2012	z toho		Osoby pracujúce na dohodu (fyzické osoby)	Odpracované hodiny osobami pracujúcimi na dohodu
		spolu	ženy	zamestnané osoby na kratší pracovný čas		
S p o l u SR	17 237	1 234 016	615 568	78 635	383 128	18 103 084
z toho						
Nitriansky kraj	2 105	113 579	57 697	6 794	23 416	1 184 762
v tom						
Komárno	333	16 160	8 445	986	3 239	182 972
Levice	419	15 477	8 190	1 561	3 386	180 043
Nitra	470	40 775	20 490	1 662	8 223	381 947
Nové Zámky	372	19 172	9 949	1 409	4 763	257 265
Šaľa	124	5 929	2 322	283	780	38 396
Topoľčany	241	11 378	6 036	627	2 269	109 050
Zlaté Moravce	146	4 688	2 265	266	756	35 089

Okres Topoľčany vykazuje ku koncu 4.Q.2012 (Bulletin štatistického úradu) nasledovné hodnoty:

1706 – právnické osoby úhrnom, z toho 1218 podnikov, ktoré tvoria **7,12 %** podnikov nitrianskeho kraja, (index porovnania s rovnakým obdobím predchádzajúceho roka je 104,7 – mierne zvýšenie).

5281 – fyzické osoby - podnikatelia ktorí tvoria **10,85 %** z celkového počtu podnikateľov nitrianskeho kraja, (index porovnania s rovnakým obdobím predchádzajúceho roka je 96,7 – zníženie).

Z celkového počtu podnikov **1218** je 99,6 % v súkromnom vlastníctve. Pokiaľ ide o štruktúru zamestnanosti podľa odvetvia ekonomickej činnosti (podľa zmieneného bulletinu) možno konštatovať, že nosný sektor je priemysel so **45,90%**. V rámci priemyselnej výroby rozhodujúca je nábytkárska výroba a výroba pre automobilový priemysel. Celkový index zamestnanosti v rámci okresu sa za 4. štvrťrok 2012 v porovnaní s rovnakým obdobím

V roku 2012, ako aj v predchádzajúcom roku, z pohľadu zamestnanosti rozhodujúce podniky v našom regióne, z ktorých mnohé sú zamerané na automobilový priemysel, zaznamenali stabilný odbyt svojej produkcie, čo im umožňuje udržiavať relatívne vysokú mieru zamestnanosti. Ani tie sa však v priebehu uplynulého roka nevyhli znižovaniu stavov zamestnancov. Nejednalo sa však o zásadný prepád zamestnanosti. Priemerný evidenčný počet zamestnancov najviac vzrástol v spoločnosti ZKW Slovakia s.r.o. .

Vysoká miera otvorenosti slovenskej ekonomiky výrazne determinuje pracovný trh na regionálnej ako aj nadregionálnej úrovni, čo zásadným spôsobom ovplyvňuje prognózu vývoja na trhu práce.

Stav a predpokladaný vývoj rozsahu a štruktúry nezamestnanosti

[illegible]

[illegible]

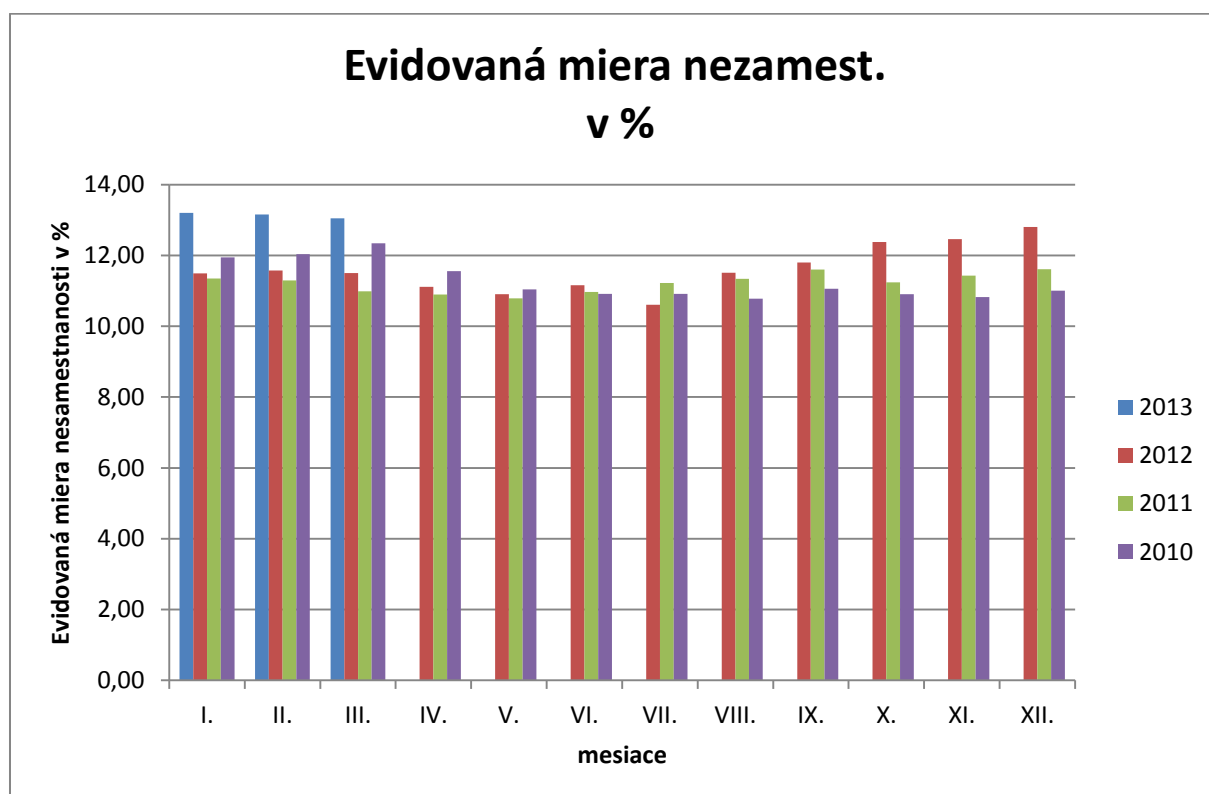
- celkový počet UoZ
- disponibilný počet UoZ
- EAO – ekonomicky aktívne obyvateľstvo

[illegible]

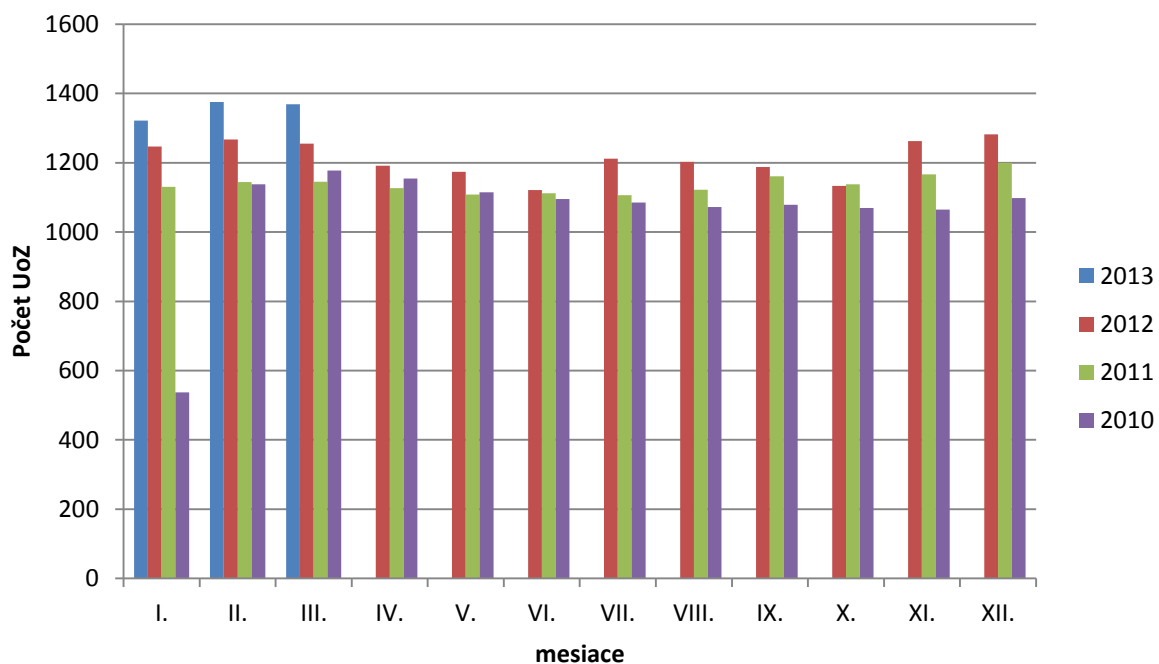
Vybrané štatistické údaje ÚPSVaR Topoľčany v roku 2010

	I.	II.	III.	IV.	V.	VI.	VII.	VIII.	IX.	X.	XI.	XII.	priemer
Celkový počet UoZ	5043	5102	5192	4933	4731	4638	4638	4558	4632	4598	4571	4662	4775
Disponibilný počet UoZ	4451	4487	4600	4308	4114	4067	4069	4018	4123	4065	4035	4101	4203
UoZ so zdravotným postihnutím	167	172	178	175	168	169	158	149	151	149	157	157	163
Podiel UoZ so ZP z celk. počtu UoZ v %	3,31	3,37	3,43	3,55	3,55	3,64	3,41	3,27	3,26	3,24	3,43	3,37	3,40
Dlhodobo evidovaní UoZ	1705	1823	1950	1958	1967	1973	2025	2077	2133	2149	2156	2191	2009
Podiel dlhod. evid. UoZ z celk. počtu UoZ v %	33,81	35,73	37,56	39,69	41,58	42,54	43,66	45,57	46,05	46,74	47,17	47,00	42,26
Miera nezamest. z celk. počtu UoZ v %	13,53	13,69	13,93	13,24	12,69	12,44	12,44	12,23	12,43	12,34	12,26	12,51	12,81
Evidovaná miera nezamest. v %	11,94	12,04	12,34	11,56	11,04	10,91	10,92	10,78	11,06	10,91	10,83	11,00	11,28
Počet UoZ nad 50 rokov	537	1138	1177	1154	1115	1095	1085	1072	1079	1069	1065	1098	1057
Podiel UoZ nad 50 r. z celk. počtu UoZ v %	10,65	22,30	22,67	23,39	23,57	23,61	23,39	23,52	23,29	23,25	23,30	23,55	22,21
Zaradení UoZ v mesiaci	474	368	441	315	310	314	296	315	525	324	291	315	357
Vyradení UoZ v mesiaci	327	309	351	574	512	407	296	395	451	358	318	224	377
z toho umiestnení na trhu práce	232	220	268	409	397	291	223	293	296	256	218	127	269
Počet voľných pracovných miest	43	62	66	71	102	120	119	118	143	132	65	76	93
Počet UoZ pripadajúcich na jedno VM	117	82	79	69	46	39	39	39	32	35	70	61	59,10
Ekonomicky aktívne obyvateľstvo	37269	37269	37269	37269	37269	37269	37269	37269	37269	37269	37269	37269	

Vývoj evidovanej miery nezamestnanosti, počet dlhodobo evidovaných uchádzačov o zamestnanie, počet uchádzačov o zamestnanie nad 50 rokov veku a počet UoZ pripadajúcich na jedno pracovné miesto v časovom pásme štyroch rokov zachytáva nasledovné grafické zobrazenie.

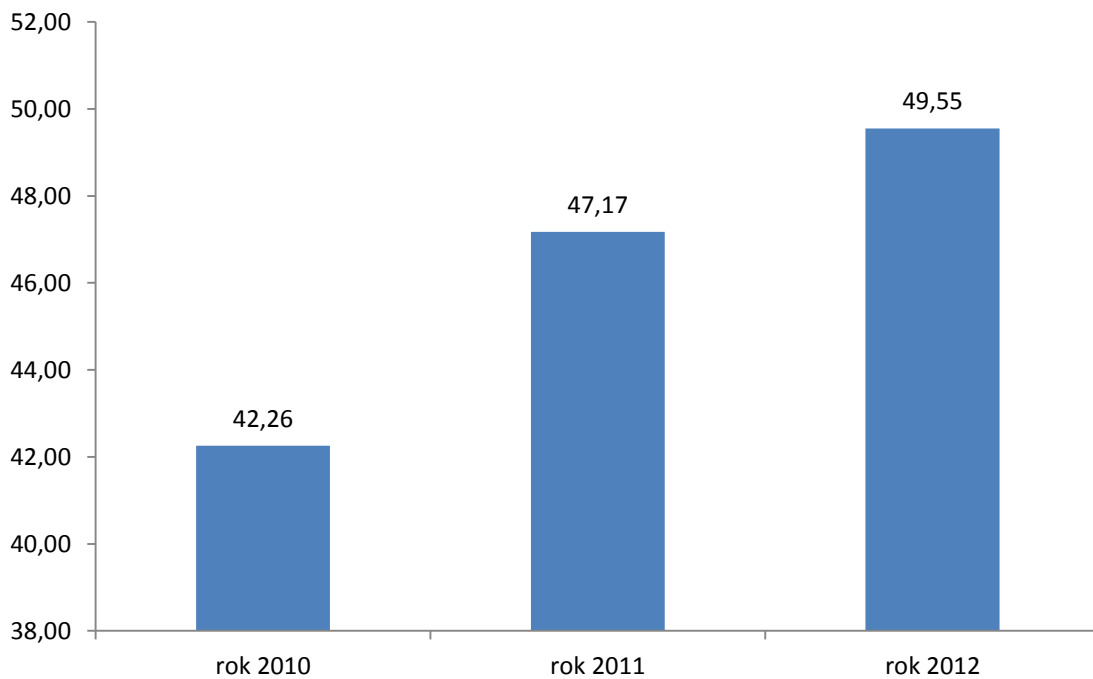


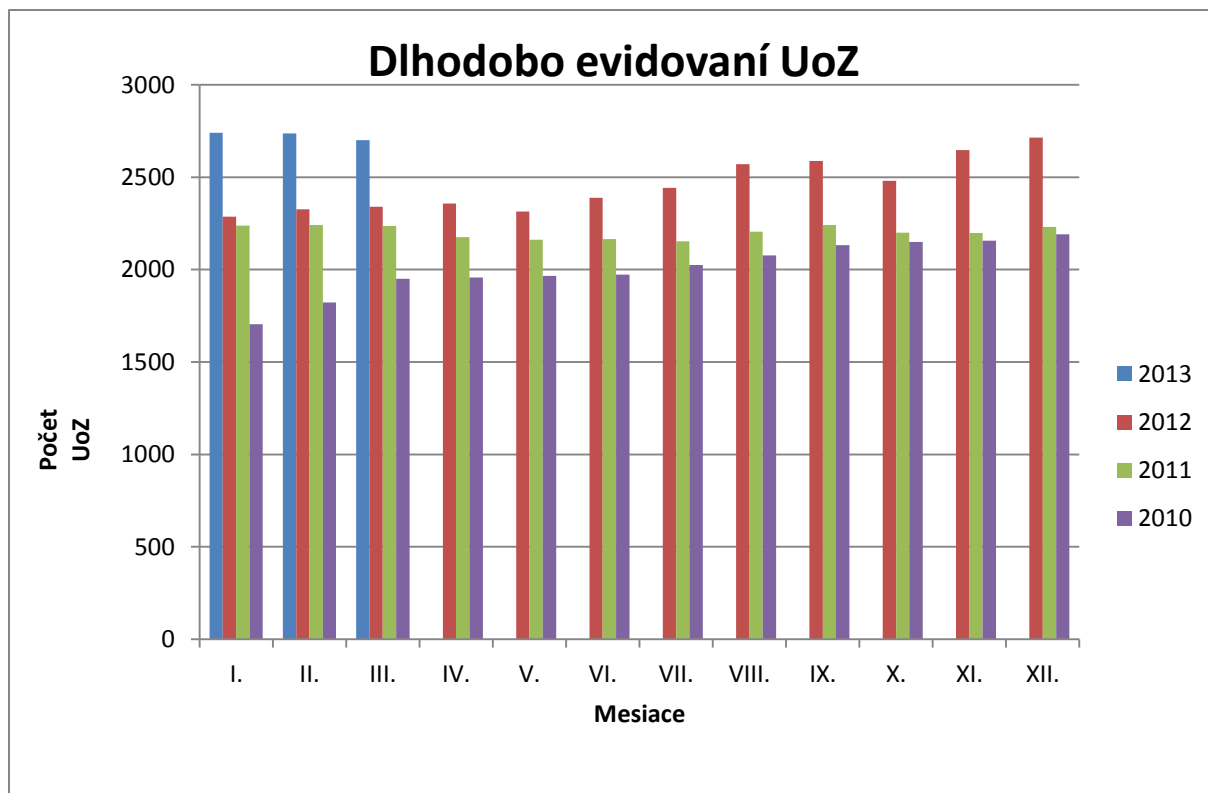
Počet UoZ nad 50 rokov



Dlhodobá nezamestnanosť je pretrvávajúcim problémom v rámci celého územia Slovenskej republiky.

Ø ročný podiel dlhodobo evidovaných UoZ z celkového počtu UoZ

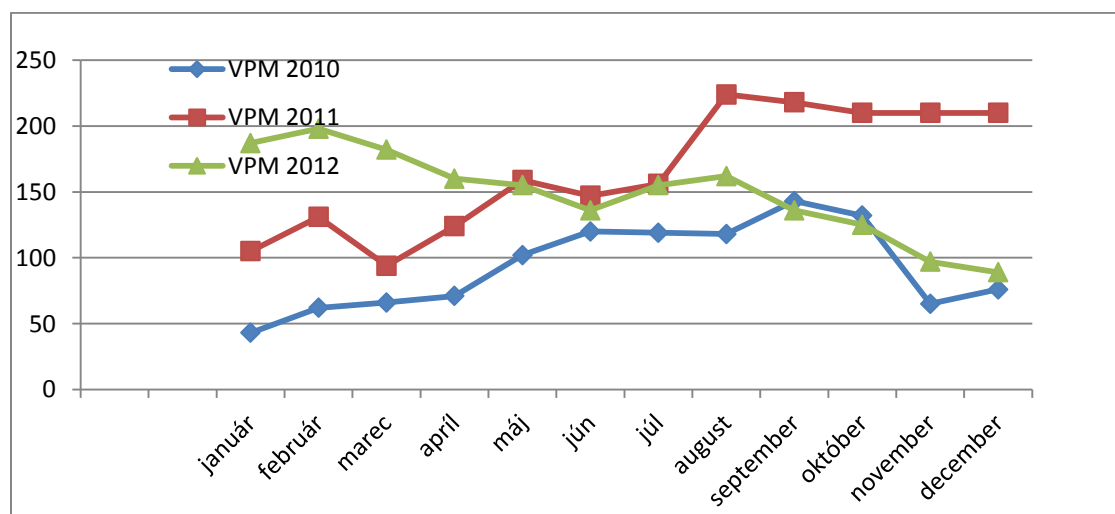


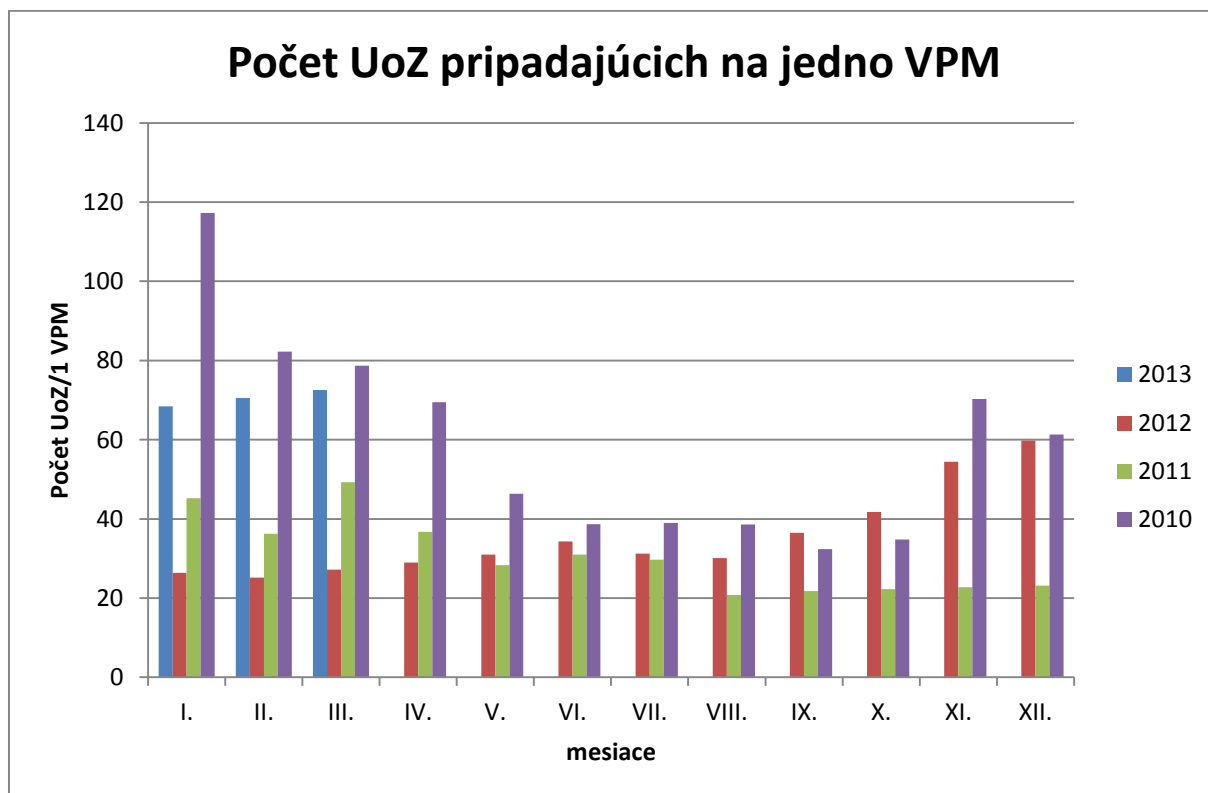


Voľné pracovné miesta evidované v systéme ÚPSVaR

V roku 2012 bolo na ÚPSVR Topoľčany nahlásených 305 VPM, čo je o 202 menej ako v predchádzajúcom roku. Dôvodom je to, že v roku 2012 sme zaznamenali stagnáciu vo vytváraní nových pracovných miest nielen v našom okrese ale celkovo.

Priemerný mesačný počet voľných miest v roku 2012 bol 147. Nasledujúci graf porovnáva mesačné stavy VPM v období rokov 2010 až 2012.



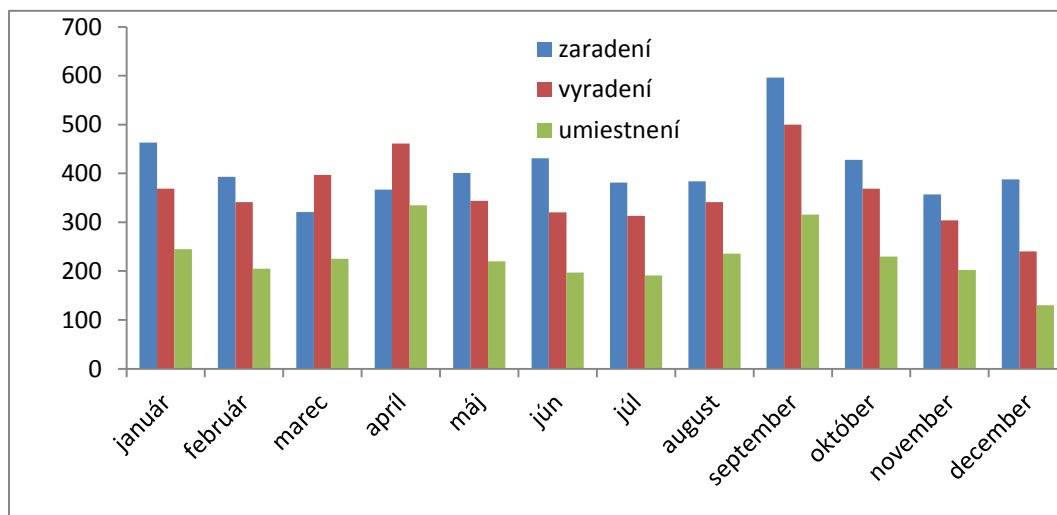


Sprostredkovanie zamestnania

Spoločným znakom pre charakteristiku činnosti ÚPSVR pri sprostredkovaní zamestnania zo strany zamestnávateľov je požiadavka na skvalitnenie predvýberu uchádzača o zamestnanie, ktorí sú k zamestnávateľom posielaní na základe odporúčení vydaných ÚPSVR. Aktuálna je požiadavka zamestnávateľov na zvýšenie miery informovanosti o službách poskytovaných ÚPSVR v rámci AOTP. Relatívne úspešne možno hodnotiť záujem zamestnávateľov o zabezpečenie výberových konaní za pomoci ÚPSVR, prípadne ich možnú účasť na burzách práce (tá je však limitovaná tvorbou pracovných miest).

V roku 2012 požiadalo o sprostredkovanie zamestnania **4910** občanov. V porovnaní s rokom 2011 je prítok vyšší o 21% (855 UoZ). V roku 2012 bolo vyradených **4299** UoZ, čo je o 441 UoZ viac ako v roku 2011, z celkového počtu vyradených bolo

- 63,55 % umiestnení na trhu práce, z toho 9,35 % umiestnení cez úrad práce
- 7,14 % vyradení pre nespôluprácu
- 29,12 % vyradení ostatní



Na oddelení sprostredkovateľských služieb, 7 pracovníkov zabezpečovalo sprostredkovanie zamestnania pre UoZ, z toho 1 pracovník pracoval s UoZ so zdravotným postihnutím. V celoročnom priemere na jedného sprostredkovateľa pripadalo 706 UoZ, čo je v priemere o 38 UoZ viac ako v roku 2011

ANALÝZA AKTÍVNYCH OPATRENÍ NA TRHU PRÁCE

Prehľad vybraných nástrojov AOTP určených na zvyšovanie zamestnanosti v období 2008-2013.

Počet podporených UoZ prostredníctvom vybraných nástrojov AOTP							
nástroj/obdobie	2008	2009	2010	2011	2012	2013	Spolu
§ 49	192	212	213	214	85	x	916
§ 50e	x	134	24	10	x	x	168
§ 50i	x	x	101	92	x	x	193
§ 50j	x	x	x	113	119	44	276
§ 56	8	17	22	28	13	12	100
§ 57	8	5	6	5	3	x	27
NP XX	x	x	x	x	1	12	13
NP XXI	x	x	x	x	18	107	125
Spolu	208	368	366	462	239	175	1818

§49 - Príspevok na samostatnú zárobkovú činnosť

§50e – Príspevok na podporu vytvorenia nového pracovného miesta

§50i – Príspevok na podporu regionálnej a miestnej zamestnanosti

§50j – Príspevok na podporu zamestnanosti na realizáciu opatrení na ochranu pred povodňami a na riešenie následkov mimoriadnej situácie

§56 – Poskytovanie služieb zamestnávateľom pri podpore zamestnávania občanov so zdravotným postihnutím

§57 – Podpora zamestnávania občanov so zdravotným postihnutím, príspevok občanovi so zdravotným postihnutím na samostatnú zárobkovú činnosť

Prehľad aktuálnych nástrojov AOTP vo forme príspevkov:

§32 – Náhrada časti cestovných výdavkov
§46 - Vzdelávanie a príprava pre trh práce
§ 47 - vzdelávanie a príprava pre trh práce zamestnancov
§49 - Príspevok na samostatnú zárobkovú činnosť
§50 - Príspevok na podporu zamestnávania znevýhodnených UoZ
§50j – Príspevok na podporu rozvoja miestnej a regionálnej zamestnanosti
§50k - Príspevok na podporu udržania pracovných miest
§51 - Absolventská prax
§52 - Príspevok na aktivačnú činnosť formou menších obecných služieb pre obec alebo formou menších služieb pre samosprávny kraj
§52a - Príspevok na aktivačnú činnosť formou dobrovoľníckej služby
§53 - Príspevok na dochádzku za prácou
§ 53a – Príspevok na presťahovanie za prácou
§53b - Príspevok na dopravu do zamestnania
§54 - Projekt NPXX
§54 - Projekt NPXXI
§56 – Poskytovanie služieb zamestnávateľom pri podpore zamestnávania občanov so zdravotným postihnutím v chránených dielňach alebo na chránených pracoviskách podľa § 55 a § 56 zákona č. 5/2004 Z.z. o službách zamestnanosti a o zmene a doplnení niektorých zákonov v znení neskorších predpisov
§56a - Príspevok na udržanie občana so zdravotným postihnutím v zamestnaní
§57 – Podpora zamestnávania občanov so zdravotným postihnutím, príspevok občanovi so zdravotným postihnutím na samostatnú zárobkovú činnosť podľa § 57 zákona č. 5/2004 Z.z. o službách zamestnanosti a o zmene a doplnení
§59 - Príspevok na činnosť pracovného asistenta
§60 - Príspevok na úhradu prevádzkových nákladov chránenej dielne alebo chráneného pracoviska a na úhradu nákladov na dopravu zamestnancov

- zvýraznené nástroje sú obligatórneho charakteru

Priority podpory zamestnanosti v územnom obvode úradu práce, sociálnych vecí a rodiny Topoľčany vychádzajú zo štyroch základných regionálnych cieľov:

- *zvyšovanie zamestnanosti*
- *udržanie pracovných miest*
- *zvyšovanie zamestnatel'nosti*
- *zohľadnenie regionálnych špecifik*

Základné vymedzenie jednotlivých nástrojov AOTP na ktoré nie je právny nárok v zmysle vyššie uvedených cieľov.

Zvyšovanie zamestnanosti:

<u>§ 49 – Príspevok na SZČ</u>

<u>§ 50 – príspevok na podporu zamestnávania znevýhodneného UoZ</u>

<u>§ 50j – príspevok na podporu rozvoja miestnej a regionálnej zamestnanosti</u>
--

<u>§ 56 - Príspevok na zriadenie chránenej dielne alebo chráneného pracoviska</u>

<u>§ 57– Príspevok občanovi so zdravotným postihnutím na vykonávanie SZČ</u>
--

Udržanie pracovných miest:

<u>§ 47 - vzdelávanie a príprava pre trh práce zamestnancov</u>

<u>§ 50k – príspevok na podporu udržania pracovných miest</u>

<u>§ 53b – príspevok na dopravu do zamestnania</u>
--

<u>§ 56a – príspevok na udržanie občana so zdravotným postihnutím v zamestnaní</u>
--

Zvyšovanie zamestnatel'nosti:

<u>§ 46 ods. 4 - vzdelávanie a príprava pre trh práce UoZ zabezpečené dodávateľsky</u>
--

<u>§ 46 ods. 7 - vzdelávanie a príprava pre trh práce UoZ zabezpečené individuálne</u>
--

<u>§ 51 – príspevok na vykonávanie absolventskej praxe</u>
--

<u>§ 52a – príspevok na vykonávanie aktívnej činnosti formou dobrovoľníckej služby</u>
--

Projekty a programy:

<u>§ 54 ods. 1 písm. c) Projekty na zlepšenie postavenia uchádzačov o zamestnanie na trhu práce, ktoré schvaľuje ústredie a realizuje úrad.</u>

<u>§ 54 ods. 1 písm. f) Pilotné projekty alebo pilotné programy na podporu rozvoja regionálnej alebo miestnej zamestnanosti, ktoré schvaľuje ústredie a realizuje úrad.</u>

STANOVENIE REGIONÁLNYCH PRIORÍT PODPORY ZAMESTNANOSTI

Medzi kľúčové faktory určujúce poradie, v akom budú nastavené priority podpory zamestnanosti, patrí spôsob stanovenia celkových cieľov. V kontexte tohto dokumentu ide najmä o stanovené všeobecné (nadregionálne) ciele, ktoré sú legislatívne vymedzené zákonom o službách zamestnanosti a špecifické ciele zohľadňujúce regionálne špecifiká:

a.) SPROSTREDKOVANIE VHODNÉHO ZAMESTNANIA

- a1.) informačné a poradenské služby
- a2.) odborné poradenské služby
- a3.) „manažment“ voľných pracovných miest

b.) PODPORA VYTVÁRANIA PRACOVNÝCH MIEST, RESP. ICH UDRŽANIA

- b1.) zvyšovanie zamestnanosti
- b2.) udržanie pracovných miest
- b3.) zvyšovanie zamestnateľnosti
- b4.) zohľadnenie regionálnych špecifik

c.) VZDELÁVANIE A PRÍPRAVA PRE TRH PRÁCE

Dôležitým faktorom pri určovaní priorít podpory zamestnanosti sú tiež všeobecné zásady upravujúce prerozdeľovanie finančných prostriedkov určených na realizáciu nástrojov aktívnych opatrení na trhu práce v podobe vyššie definovaných §§ znení. Na lokálnej úrovni považujeme za potrebné aplikovať predmetné zásady tiež do odporúčacieho procesu posudzovania žiadostí.

Zásady:

- a.) **zásada transparentnosti** (rozdeľovanie finančných zdrojov na základe kritérií a pravidiel, ktoré sú verejne dostupné a známe),
- b.) **zásada solidarity a regionálneho prístupu** (uplatňuje sa pri rozdeľovaní finančných zdrojov v rámci regiónov ako i pri stanovení parametrov pre ich použitie a poskytovanie),
- c.) **zásada hospodárnosti, účinnosti a efektívnosti**
- d.) **hospodárnosť** = minimalizovanie nákladov na vykonávané činnosti alebo obstaranie tovarov, prác a služieb pri zachovaní ich priemernej úrovne a kvality,
- e.) **efektívnosť** = maximalizovanie výsledkov činnosti vo vzťahu k disponibilným verejným prostriedkom,

- f.) **účinnosť** = vzťah medzi plánovaným výsledkom činnosti (účinnosť) a skutočným výsledkom činnosti (účinnosť) vzhľadom na použité verejné zdroje),
- g.) **zásada zhody a oprávnenosti** (overenie splnenia podmienok stanovených zákonom o službách zamestnanosti a ďalších osobitných predpisov),
- h.) **zásada dodržania účelu** (pridelené prostriedky rozpočtu sú účelovo viazané a môžu byť použité iba v súlade s účelom ich určenia),

PRIORITY PODPORY ZAMESTNANOSTI VO VZŤAHU K VÁHE REGIONÁLNEHO ASPEKTU

V zmysle vyššie uvedených ohraničení je potrebné určiť váhu regionálneho aspektu (v percentuálnom vyjadrení) pre potreby posudzovania jednotlivých skupín nástrojov aktívnych opatrení na trhu práce.

Regionálny aspekt:

nedostatočný
primeraný
veľmi dôležitý

Z dlhodobého hľadiska (prehľad vybraných nástrojov AOTP určených na zvyšovanie zamestnanosti v období 2008- 2013), berúc do úvahy aktuálne trendy v oblasti zamestnanosti a na ňu nadväzujúcej nezamestnanosti „Výbor pre otázky zamestnanosti“ určuje nasledovné priority podpory zamestnanosti na základe váhy regionálneho aspektu:

RO – nedostatočný: //////////////////////////////////////

RO – primeraný:

Udržanie pracovných miest:
§ 47 - vzdelávanie a príprava pre trh práce zamestnancov
§ 50k – príspevok na podporu udržania pracovných miest
§ 53b – príspevok na dopravu do zamestnania
§ 56a – príspevok na udržanie občana so zdravotným postihnutím v zamestnaní

Zvyšovanie zamestnateľnosti:
§ 46 ods. 4 - vzdelávanie a príprava pre trh práce UoZ zabezpečené dodávateľsky
§ 46 ods. 7 - vzdelávanie a príprava pre trh práce UoZ zabezpečené individuálne
§ 51 – príspevok na vykonávanie absolventskej praxe
§ 52a – príspevok na vykonávanie aktivačnej činnosti formou dobrovoľníckej služby

RO – veľmi dôležitý:

Zvyšovanie zamestnanosti:
§ 49 – Príspevok na SZČ
§ 50 – príspevok na podporu zamestnávania znevýhodneného UoZ
§ 50j – príspevok na podporu rozvoja miestnej a regionálnej zamestnanosti
§ 56 - Príspevok na zriadenie chránenej dielne alebo chráneného pracoviska
§ 57– Príspevok občanovi so zdravotným postihnutím na vykonávanie SZČ

Projekty a programy:

§ 54 ods. 1 písm. c) Projekty na zlepšenie postavenia uchádzačov o zamestnanie na trhu práce, ktoré schvaľuje

ústredie a realizuje úrad.

§ 54 ods. 1 písm. f) Pilotné projekty alebo pilotné programy na podporu rozvoja regionálnej alebo miestnej zamestnanosti, ktoré schvaľuje ústredie a realizuje úrad.